



Jak vyměnit lambda  
sondu na **AUDI A3**  
**Cabrio (8P7)** – návod k  
výměně

## PODOBNÝ VIDEO TUTORIÁL



Toto video ukazuje proces výměny podobné součástky na jiném vozidle

**ⓘ Důležité!**

Tento proces výměny můžete použít pro model:  
AUDI A3 Cabrio (8P7) 1.6

Postup se může mírně měnit podle designu auta.

Tento tutoriál byl vytvořen na základě procesu výměny pro podobnou součástku na autě: VW Golf V Hatchback (1K1) 1.6

VÝMĚNA: LAMBDA SONDY - AUDI A3 CABRIO (8P7).  
SEZNAM POTŘEBNÝCH NÁSTROJŮ:



- Drátěný kartáč
- Sprej WD-40
- Sprej na elektroniku
- Vysokoteplotní keramické mazivo
- Momentový klíč
- Nástavec č. 10
- Offener Ringschlüssel #22
- Nástroj na odstranění spony
- Račnový klíč
- Závitník
- Kryt na blatník

**Koupit nástroje**

Výměna: lambda sondy - AUDI A3 Cabrio (8P7). Doporučují odborníci z AUTODOC:

- Po výměně kyslíkového senzoru vymažte chybový kód z elektronické řídicí jednotky a nechte elektronickou řídicí jednotku, aby se sama přizpůsobila novému senzoru.
- Před započatím práce nastartujte motor a nechte ho rozehtát na provozní teplotu.
- Prosím pozor: všechny práce na autě - AUDI A3 Cabrio (8P7) – se musí provádět při vypnutém motoru.

## VÝMĚNU PROVEĎTE V NÁSLEDUJÍCÍM POŘADÍ:

**1** Otevřete kapotu.

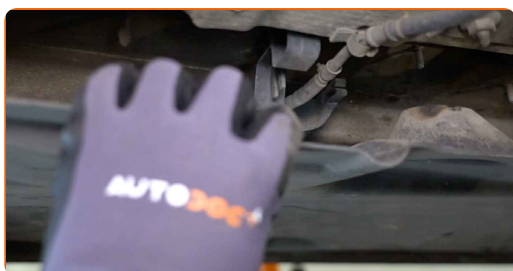
**2** Na ochranu laku a barvy a plastových prvků auta použijte ochranné kryty na blatníky.

**3** Zvedněte auto pomocí zvedáku nebo jej umístěte nad montážní jámu.

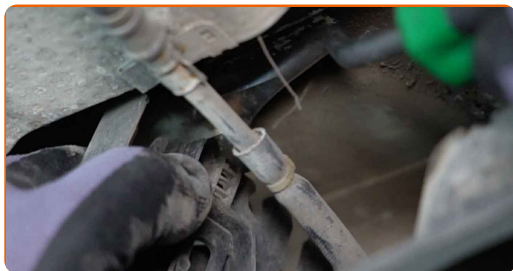
**4** Odstraňte upevnění spodního krytu olejové vany. Použijte nástavec č.10. Použijte ráčnový klíč.



**5** Odstraňte kryt olejové vany.



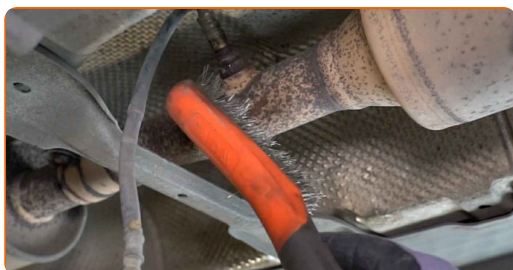
**6** Odpojte vodiče kyslíkového snímače. Použijte nástroj na odstranění spony.



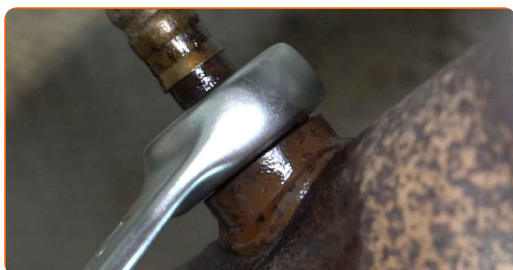
**7** Odpojte konektor kyslíkového senzoru. Použijte nástroj na odstranění spony.



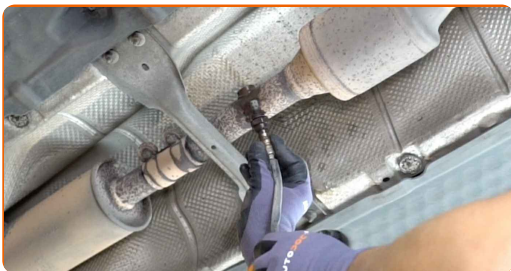
**8** Vyčistěte upevňovací prvek kyslíkového senzoru. Použijte drátěný kartáč. Použijte sprej WD-40.



**9** Odšroubujte upevňovací prvek kyslíkového senzoru. Použijte klíč na převlečné matice #22.



**10** Odstraňte kyslíkový senzor.

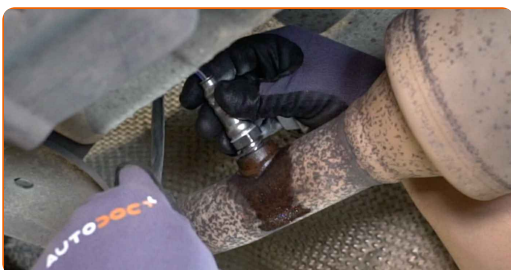


**11** Vyřízněte závit pro nový kyslíkový senzor. Použijte závitník. Použijte ráčnový klíč.

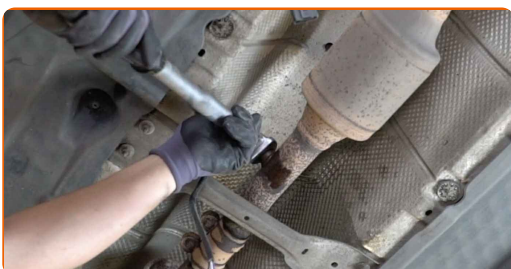


**12** Ošetřete kyslíkový senzor. Použijte vysokoteplotní keramické mazivo.

**13** Nainstalujte nový kyslíkový senzor.



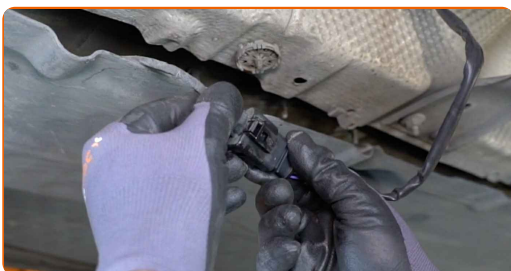
**14** Utáhněte upevňovací prvek kyslíkového senzoru. Použijte klíč na převlečné matice #22. Použijte momentový klíč. Utáhněte ji točivým momentem 37 Nm.



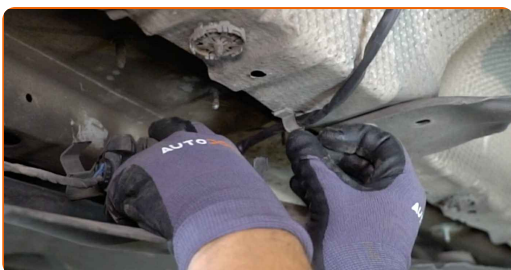
**15** Ošetřete konektor kyslíkového senzoru. Použijte dielektrické mazivo.



**16** Připojte konektor kyslíkového senzoru.



**17** Zapojte vodiče kyslíkového snímače.



**18** Znovu namontujte spodní kryt olejové vany.



**19** Utáhněte upevnění spodního krytu olejové vany. Použijte nástavec č.10. Použijte ráčnový klíč.



20 Dejte auto na zem.

21 Zapněte zapalování. Je třeba se ujistit, že komponenty pracují správně.

22 Vypněte zapalování.

23 Odstraňte ochranný kryt blatníku.

24 Zavřete kapotu.

**VÝBORNĚ!** 

**ZOBRAZIT VÍCE TUTORIÁLŮ**



# AUTODOC – NÁHRADNÍ DÍLY NEJVYŠŠÍ KVALITY ZA VÝBORNOU CENU, A TO VŠECHNO ONLINE

AUTODOC MOBILNÍ APLIKACE: ZACHYŤTE SKVĚLÉ AKCE PŘI POHODLNÉM NAKUPOVÁNÍ



**OBROVSKÝ VÝBĚR NÁHRADNÍCH DÍLŮ PRO VAŠE AUTO**

**LAMBDA SONTA: ŠIROKÝ VÝBĚR**

## **i VYHLÁŠENÍ:**

Dokument obsahuje pouze obecná doporučení, která pro vás mohou být užitečná při svépomocné opravě vašeho auta nebo při výměně některých dílů. AUTODOC nenesé žádnou zodpovědnost za poškození, zranění, škodu na majetku, způsobenou opravou nebo výměnou dílů nesprávným použitím nebo nesprávným pochopením uvedených informací.

AUTODOC nenesé odpovědnost za žádné možné chyby nebo nejasnosti uvedeny v tomto návodu. Uvedené informace mají pouze informativní charakter a nelze je zaměnit s radami od odborníků.

AUTODOC nenesé odpovědnost za nesprávné nebo rizikové používání vybavení, nářadí nebo náhradních dílů. AUTODOC doporučuje výměnu nebo opravu provádět opatrně a přísně dodržovat všechna bezpečnostní pravidla. Pamatujte si: používání dílů nízké kvality nezaručí vašemu autu dostatečnou míru bezpečnosti na silnicích.

© Copyright 2022 – Veškerý obsah na této stránce, zejména texty, fotografie a grafika, je chráněn zákonem o autorských právech. Všechna práva, včetně práva na kopírování, svěření třetím stranám, práva na úpravu a překlad, vlastní společnost AUTODOC GmbH.