



Jak vyměnit přední
spodní rameno na
CITROËN C3 II (SC_) –
návod k výměně

PODOBNÝ VIDEO TUTORIÁL



Toto video ukazuje proces výměny podobné součástky na jiném vozidle

i Důležité!

Tento proces výměny můžete použít pro model:

CITROËN C3 II (SC_) 1.1 BiFuel, CITROËN C3 II (SC_) 1.1, CITROËN C3 II (SC_) 1.4, CITROËN C3 II (SC_) 1.4 VTi 95, CITROËN C3 II (SC_) 1.6 VTi 120, CITROËN C3 II (SC_) 1.6 HDi, CITROËN C3 II (SC_) 1.6 HDi 110, CITROËN C3 II (SC_) 1.6 HDi 90, CITROËN C3 II (SC_) 1.4 HDi 70, CITROËN C3 II (SC_) 1.0 VTi 68, CITROËN C3 II (SC_) 1.2 VTi 82, CITROËN C3 II (SC_) 1.6 HDi 115, CITROËN C3 II (SC_) 1.6 VTi 120 Flex, CITROËN C3 II (SC_) 1.2 THP 110, CITROËN C3 II (SC_) 1.6 BlueHDi 100, (+ 6)

Postup se může mírně měnit podle designu auta.

Tento tutoriál byl vytvořen na základě procesu výměny pro podobnou součástku na autě: PEUGEOT 208 I Hatchback (CA_, CC_) 1.2

VÝMĚNA: PŘEDNÍ SPODNÍ RAMENO - CITROËN C3 II (SC_). SEZNAM POTŘEBNÝCH NÁSTROJŮ:



- Drátěný kartáč
- Sprej WD-40
- Měděné mazivo
- Hvězdicový nástavec Torx T55
- Nástavec č. E8
- Nástavec č. 16
- Nástavec č. 18
- Nástavec č. 32
- Úderová rázová hlavice na matice kol č.17
- Račnový klíč
- Momentový klíč
- Vratidlo
- Páčidlo
- Hydraulický převodový zvedák
- Klín pod kolo auta

Koupit nástroje

Výměna: přední spodní rameno - CITROËN C3 II (SC_). Tip:

- Proces výměny je stejný pro levé a pravé spodní rameno.
- Celý postup práce proveďte při vypnutém motoru.

**VÝMĚNA: PŘEDNÍ SPODNÍ RAMENO - CITROËN C3 II (SC_).
POSTUPOJTE PODLE NÁSLEDUJÍCÍHO PROCESU:**

1

Kola auta zajistěte pomocí klínů.



2

Uvolněte upevňovací šrouby kola. Použijte rázový nástavec na kolo č. 17.



3

Uvolněte upevňovací prvek hnací hřídele. Použijte nástavec č.32. Použijte vratidlo.



4 Zvedněte přední část vozidla a zajistěte vozidlo na podpěrách.

5 Odšroubujte šrouby kol.



AUTODOC doporučuje:

- **Důležité!** Při odšroubovávání upevňovacích šroubů držte kolo. CITROËN C3 II (SC_)

6 Odstraňte kolo.



7 Vyčistěte všechna spojení ramene. Použijte drátěný kartáč. Použijte sprej WD-40.



- 8** Odšroubujte upevnění kulového čepu a táhla řízení. Použijte nástavec č.E8. Použijte nástavec č.18. Použijte ráčnový klíč.



- 9** Odstraňte upevňovací šroub.



- 10** Uvolněte zadní upevňovací prvek ovládacího ramene. Použijte nástavec č.18. Použijte vratidlo.



- 11** Uvolněte přední upevňovací prvek ovládacího ramene. Použijte nástavec č.18. Použijte vratidlo.



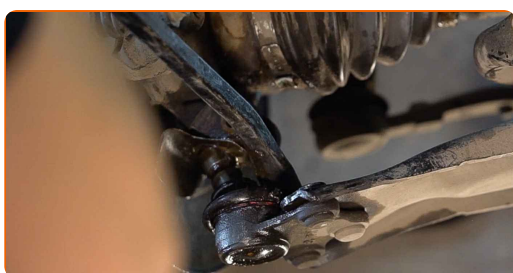
- 12** Odšroubujte upevnění zadního ramene. Použijte hvězdicový Torx T 55. Použijte nástavec č.18. Použijte ráčnový klíč.



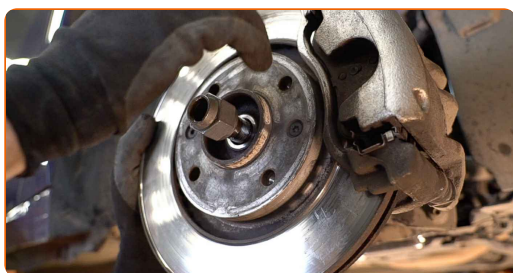
- 13** Odstraňte upevňovací šroub.



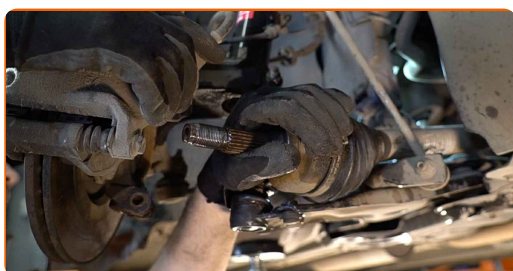
- 14** Odpojte kulový čep od čepu řízení. Použijte páčidlo.



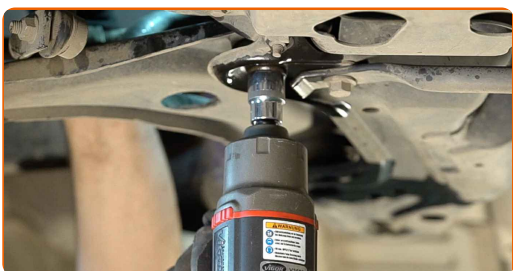
- 15** Odšroubujte upevňovací prvek spojující hnací hřídel a náboj kola.



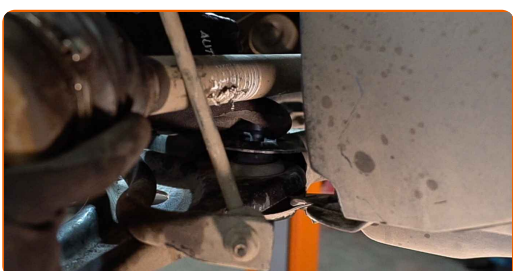
- 16** Odpojte hnací hřídel od hlavy ložiska čepu.



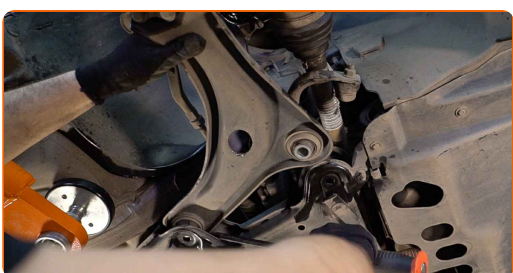
- 17** Odšroubujte upevnění předního ramene. Použijte hvězdicový Torx T 55. Použijte nástavec č.18. Použijte ráčnový klíč.



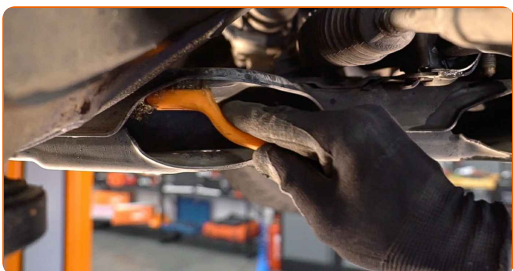
- 18** Odstraňte upevňovací šroub.



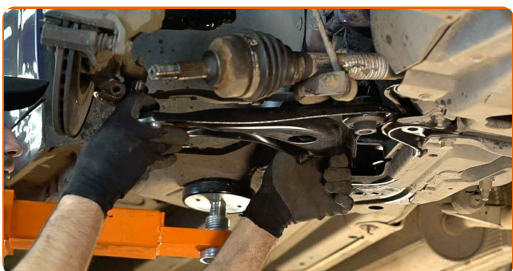
- 19** Odstraňte rameno. Použijte páčidlo.



- 20** Vyčistěte montážní otvory a závit ramene odpružení. Použijte drátěný kartáč. Použijte sprej WD-40.



- 21** Nainstalujte nové rameno.



Výměna: přední spodní rameno - CITROËN C3 II (SC_). AUTODOC doporučuje:

- Během instalačního procesu používejte pouze nové šrouby a podložky.
- Nepoškodte kryt kulového čepu.

22

Nainstalujte upevňovací prvky ovládacího ramene.



23

Vyčistěte drážky homokinetického kloubu hnacího hřídele. Použijte sprej WD-40.



24

Nainstalujte hnací hřídel do náboje kola.



25

Zapojte kulový čep k čepu řízení. Použijte páčidlo.



26 Podepřete rameno. Použijte zvedák s hydraulickými převody.



27 Nainstalujte upevňovací šroub.



28 Zašroubujte upevňovací prvek spojující kulový čep k hlavě ložiska čepu nápravy. Použijte nástavec č.16. Použijte nástavec č.E8. Použijte ráčnový klíč.



29 Zašroubujte upevnění zadního ramene. Použijte nástavec č.18.



30 Zašroubujte upevnění předního ramene. Použijte nástavec č.18.



- 31** Utáhněte upevnění kulového čepu. Použijte nástavec č.16. Použijte momentový klíč. Utáhněte ji točivým momentem 40 Nm.



- 32** Utáhněte přední upevnění spojující ovládací rameno a podpůrný rám. Použijte nástavec č.18. Použijte momentový klíč. Utáhněte ji točivým momentem 120 Nm.



- 33** Utáhněte zadní upevňovací prvek ovládacího ramene. Použijte nástavec č.18. Použijte momentový klíč. Utáhněte ji točivým momentem 120 Nm.



- 34** Odstraňte podpěru zpod ramene.



AUTODOC doporučuje:

- Výměna: přední spodní rameno - CITROËN C3 II (SC_). Zvedák na auto dejte dolů hladce, bez trhání, aby se nepoškodily součástky a mechanismy.

35

Natřete a ošetřete všechna spojení ramene. Použijte měděné mazivo.



36

Zašroubujte matici hnacího hřídele.



37

Vyčistěte montážní otvor disku kola. Použijte drátěný kartáč. Natřete kontaktní povrch. Použijte měděné mazivo.



38

Nainstalujte kolo.

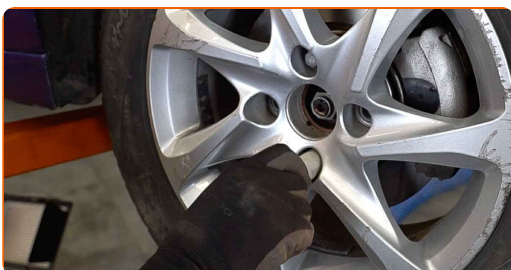


Výměna: přední spodní rameno - CITROËN C3 II (SC_). Doporučují odborníci z AUTODOC:

- K zabránění zranění držte kolo při šroubování upevňovacích šroubů.

39

Zašroubujte šrouby kol. Použijte rázový nástavec na kolo č. 17.

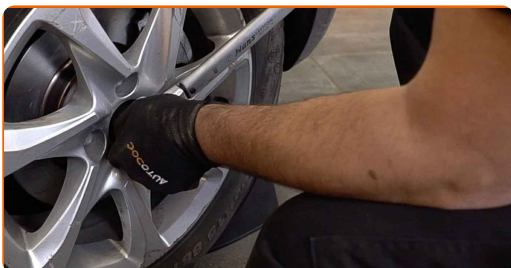


40

Dejte auto na zem.

41

Utáhněte matici hnacího hřídele. Použijte nástavec č.32. Použijte momentový klíč. Utáhněte ji točivým momentem 245 Nm.



42

Utáhněte šrouby kol využitím křížového vzoru utažení. Použijte momentový klíč. Utáhněte ji točivým momentem 100 Nm.



43

Odstraňte zvedáky a klíny.



VÝBORNĚ! 

ZOBRAZIT VÍCE TUTORIÁLŮ

AUTODOC – NÁHRADNÍ DÍLY NEJVYŠŠÍ KVALITY ZA VÝBORNOU CENU, A TO VŠECHNO ONLINE

AUTODOC MOBILNÍ APLIKACE: ZACHYŤTE SKVĚLÉ AKCE PŘI POHODLNÉM NAKUPOVÁNÍ



+ AUTODOC

GET IT ON
Google Play

Download on the
App Store

Download

OBROVSKÝ VÝBĚR NÁHRADNÍCH DÍLŮ PRO VAŠE AUTO

RAMENO ZAVESENIA KOLIES: ŠIROKÝ VÝBĚR

i VYHLÁŠENÍ:

Dokument obsahuje pouze obecná doporučení, která pro vás mohou být užitečná při svépomocné opravě vašeho auta nebo při výměně některých dílů. AUTODOC nenesé žádnou zodpovědnost za poškození, zranění, škodu na majetku, způsobenou opravou nebo výměnou dílů nesprávným použitím nebo nesprávným pochopením uvedených informací.

AUTODOC nenesé odpovědnost za žádné možné chyby nebo nejasnosti uvedeny v tomto návodu. Uvedené informace mají pouze informativní charakter a nelze je zaměnit s radami od odborníků.

AUTODOC nenesé odpovědnost za nesprávné nebo rizikové používání vybavení, nářadí nebo náhradních dílů. AUTODOC doporučuje výměnu nebo opravu provádět opatrně a přísně dodržovat všechna bezpečnostní pravidla. Pamatujte si: používání dílů nízké kvality nezaručí vašemu autu dostatečnou míru bezpečnosti na silnicích.

© Copyright 2023 – Veškerý obsah na této stránce, zejména texty, fotografie a grafika, je chráněn zákonem o autorských právech. Všechna práva, včetně práva na kopírování, svěření třetím stranám, práva na úpravu a překlad, vlastní společnost AUTODOC SE.