



Jak vyměnit drážkový
řemen na **DACIA LOGAN**
(LS_) – návod k výměně

PODOBNÝ VIDEO TUTORIÁL



Toto video ukazuje proces výměny podobné součástky na jiném vozidle

Důležité!

Tento proces výměny můžete použít pro model:

DACIA LOGAN (LS_) 1.4 MPI LPG, DACIA LOGAN (LS_) 1.6 Bifuel, DACIA LOGAN (LS_) 1.4, DACIA LOGAN (LS_) 1.6, DACIA LOGAN (LS_) 1.6 LPG

Postup se může mírně měnit podle designu auta.

Tento tutoriál byl vytvořen na základě procesu výměny pro podobnou součástku na autě: RENAULT MEGANE Scenic (JA0/1_) 1.6 16V

VÝMĚNA: DRÁŽKOVÉHO ŘEMENE - DACIA LOGAN (LS_). POTŘEBNÉ NÁSTROJE:



- Momentový klíč
- Račnový klíč
- Kombinační klíč č.13
- Křížový šroubovák
- Nástavec č. 18
- Kryt na blatník
- Úderová rázová hlavice na matice kol č.19
- Klín pod kolo auta

Koupit nástroje

AUTODOC doporučuje:

- Prosím pozor: všechny práce na autě - DACIA LOGAN (LS_) – se musí provádět při vypnutém motoru.

VÝMĚNU PROVEĎTE V NÁSLEDUJÍCÍM POŘADÍ:

- 1 Otevřete kapotu.
- 2 Na ochranu laku a barvy a plastových prvků auta použijte ochranné kryty na blatníky.
- 3 Kola auta zajistěte pomocí klínů. Uvolněte upevňovací šrouby kola. Použijte rázový nástavec na kolo č. 19.



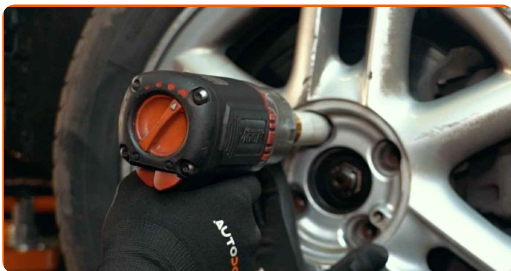
- 4 Zvedněte auto.

Výměna: drážkového řemene - DACIA LOGAN (LS_). Tip od AUTODOC:

- Pokud používáte zvedák, ujistěte se, že je položen na plochem povrchu bez jakýchkoliv nerovností.
- Nezapomeňte dodatečně zajistit auto pomocí montážních podstavců.

5

Odšroubujte šrouby kol.

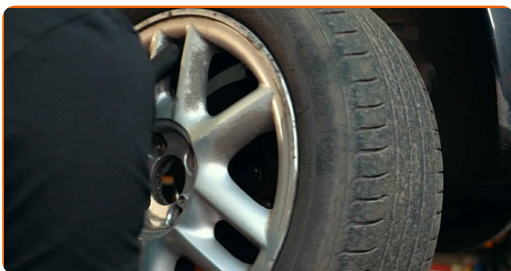


AUTODOC doporučuje:

- Upozornění! Pro vyhnutí se zranění držte kolo při odšroubovávání upevňovacích šroubů. DACIA LOGAN (LS_)

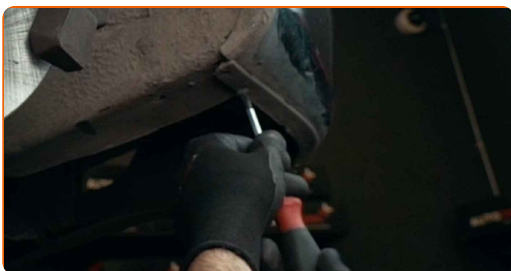
6

Odstraňte kolo.



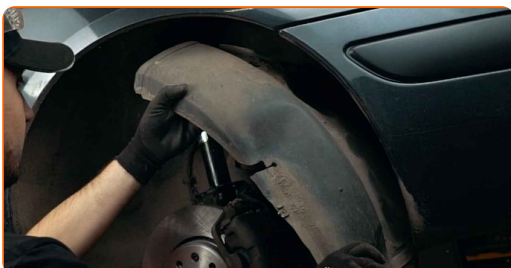
7

Odšroubujte a odstraňte upevňovací prvky krytu oblouku kola. Použijte křížový šroubovák PH.

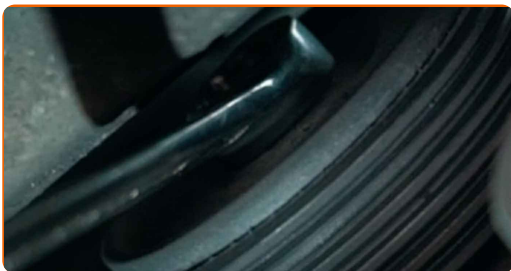


8

Odstraňte kryt oblouku kola.



9 Do strany vytlačte napínací řemenici ozubeného klinového řemene. Použijte kombinační klíč č.13.



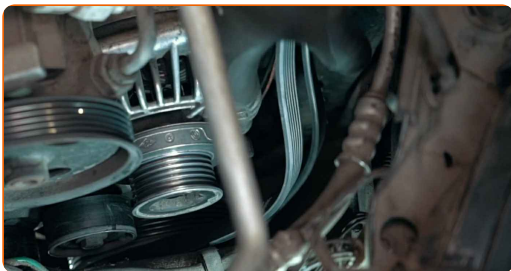
10 Odstraňte ozubený klinový řemen.



Výměna: drážkového řemene - DACIA LOGAN (LS_). Profesionálové doporučují:

- Zkontrolujte stav napínací řemenice a řemenice klikové hřídele. V případě potřeby je vyměňte.

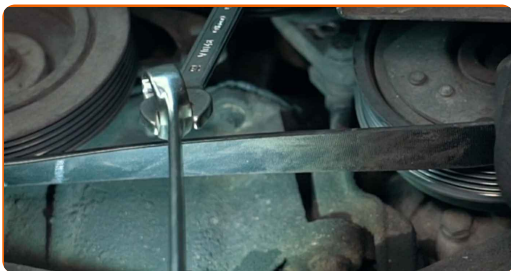
11 Nainstalujte ozubený klinový řemen.



AUTODOC doporučuje:

- Ujistěte se, že ozubený klinový řemen je pevně usazen na všech kladkách.

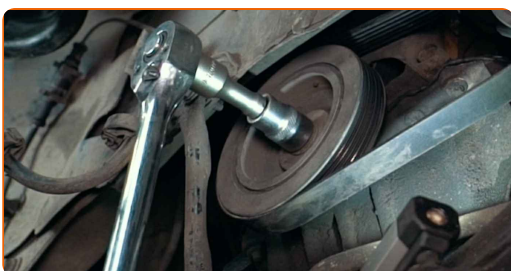
12 Do strany vytlačte napínací řemenici ozubeného klinového řemene. Použijte kombinační klíč č.13.



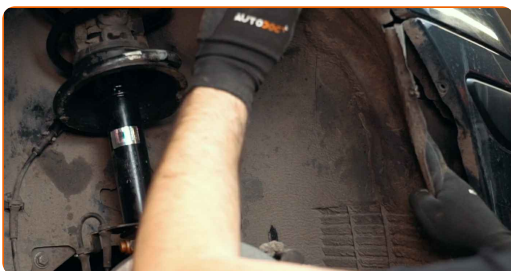
13 Nasadte ozubený klinový řemen na napínací řemenici. Vraťte napínací řemenici do své původní polohy.



14 Několikrát otočte klikovou hřídelí pro kontrolu, zda nový drážkovaný klinový řemen pracuje správně. Použijte nástavec č.18. Použijte ráčnový klíč.

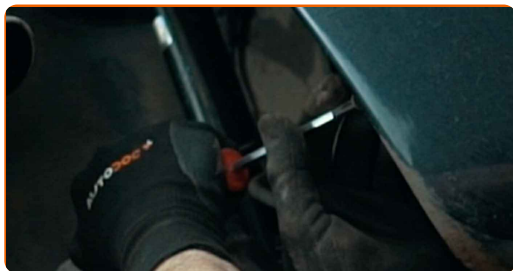


15 Nainstalujte kryt oblouku kola do své montážní pozice.



16

Nainstalujte a utáhněte upevňovací prvky krytu oblouku kola. Použijte kombinační klíč č.13.



17

Nainstalujte kolo.



AUTODOC doporučuje:

- **Důležité!** Při zašroubování upevňovacích šroubů držte kolo. DACIA LOGAN (LS_)

18

Zašroubujte šrouby kol. Použijte rázový nástavec na kolo č. 19.



- 19** Auto dejte na zem a přišroubujte šrouby v křížovém poradí. Použijte rázový nástavec na kolo č. 19. Použijte momentový klíč. Utáhněte ji točivým momentem 90 Nm.



- 20** Odstraňte zvedáky a klíny.



- 21** Motor nechte několik minut běžet. Je třeba se ujistit, že komponenty pracují správně.

- 22** Vypněte motor.

- 23** Odstraňte ochranný kryt blatníku.

- 24** Zavřete kapotu.

VÝBORNĚ! 

ZOBRAZIT VÍCE TUTORIÁLŮ

AUTODOC – NÁHRADNÍ DÍLY NEJVYŠŠÍ KVALITY ZA VÝBORNOU CENU, A TO VŠECHNO ONLINE

AUTODOC MOBILNÍ APLIKACE: ZACHYŤTE SKVĚLÉ AKCE PŘI POHODLNÉM NAKUPOVÁNÍ



+ AUTODOC

GET IT ON
Google Play

Download on the
App Store

Download

OBROVSKÝ VÝBĚR NÁHRADNÍCH DÍLŮ PRO VAŠE AUTO

DŘÁŽKOVÝ ŘEMEN: ŠIROKÝ VÝBĚR

i VYHLÁŠENÍ:

Dokument obsahuje pouze obecná doporučení, která pro vás mohou být užitečná při svépomocné opravě vašeho auta nebo při výměně některých dílů. AUTODOC nenesse žádnou zodpovědnost za poškození, zranění, škodu na majetku, způsobenou opravou nebo výměnou dílů nesprávným použitím nebo nesprávným pochopením uvedených informací.

AUTODOC nenesse odpovědnost za žádné možné chyby nebo nejasnosti uvedeny v tomto návodu. Uvedené informace mají pouze informativní charakter a nelze je zaměnit s radami od odborníků.

AUTODOC nenesse odpovědnost za nesprávné nebo rizikové používání vybavení, nářadí nebo náhradních dílů. AUTODOC doporučuje výměnu nebo opravu provádět opatrně a přísně dodržovat všechna bezpečnostní pravidla. Pamatujte si: používání dílů nízké kvality nezaručí vašemu autu dostatečnou míru bezpečnosti na silnicích.

© Copyright 2022 – Veškerý obsah na této stránce, zejména texty, fotografie a grafika, je chráněn zákonem o autorských právech. Všechna práva, včetně práva na kopírování, svěření třetím stranám, práva na úpravu a překlad, vlastní společnost AUTODOC GmbH.