



Jak vyměnit motorový
olej a olejový filtr na
LEXUS LS I (XF10) –
návod k výměně

PODOBNÝ VIDEO TUTORIÁL



Toto video ukazuje proces výměny podobné součástky na jiném vozidle

 Důležité!

Tento proces výměny můžete použít pro model:
LEXUS LS I (XF10) 4.0

Postup se může mírně měnit podle designu auta.

Tento tutoriál byl vytvořen na základě procesu výměny pro podobnou součástku na autě: LEXUS RX II (XU30) 3.3 400h AWD

VÝMĚNA: MOTOROVÉHO OLEJE A FILTRU - LEXUS LS I (XF10). NÁSTROJE, KTERÉ MOŽNÁ BUDETE POTŘEBOVAT:



- Drátěný kartáč
- Univerzální čisticí sprej
- Kombinační klíč č.14
- Nástavec č. 10
- Nástavec č. 14
- Nástrčný nástavec na olejový filtr 76-14F
- Račnový klíč
- Momentový klíč
- Nástroj na odstranění spony
- Vana na vypouštění oleje
- Trychtýř
- Kryt na blatník

Koupit nástroje

Výměna: motorového oleje a filtru - LEXUS LS I (XF10). Tip od odborníků z AUTODOC:

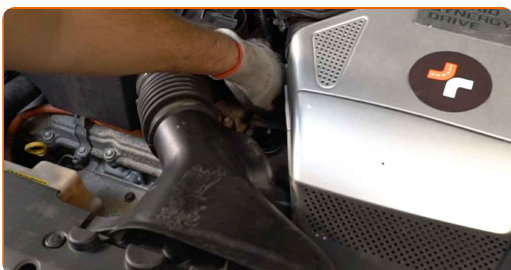
- Olejový filtr vyměňte při každé výměně motorového oleje.
- Celý postup práce proveďte při vypnutém motoru.
- Používejte ochranné rukavice, aby se zabránilo kontaktu s horkou tekutinou.

VÝMĚNA: MOTOROVÉHO OLEJE A FILTRU - LEXUS LS I (XF10). POSTUPOJTE PODLE NÁSLEDUJÍCÍHO PROCESU:

1 Otevřete kapotu.

2 Na ochranu laku a barvy a plastových prvků auta použijte ochranné kryty na blatníky.

3 Odšroubujte zátku plnicího hrdla olejového systému.



4 Zvedněte auto pomocí zvedáku nebo jej umístěte nad montážní jámu.

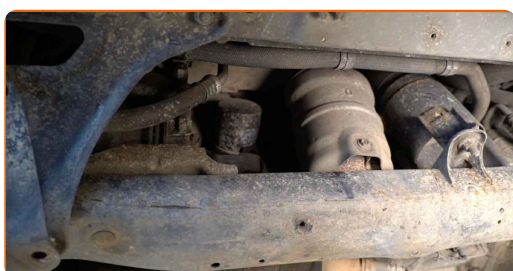
Výměna: motorového oleje a filtru - LEXUS LS I (XF10). Doporučují odborníci z AUTODOC:

- Vozidlo se musí nacházet ve vodorovné poloze, a pokud je nakloněno, olejový otvor musí být v nejnižším bodu.

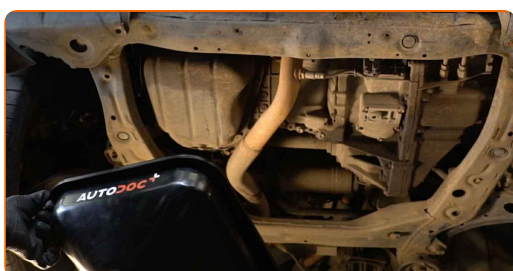
- 5** Odstraňte upevnění spodního krytu olejové vany. Použijte nástavec č.10. Použijte ráčnový klíč. Použijte nástroj na odstranění spony.



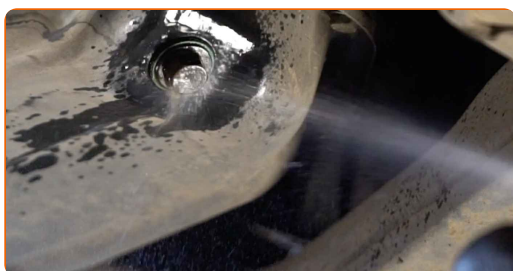
- 6** Odstraňte kryt olejové vany.



- 7** Pod výpustný otvor položte nádobu na vytékající olej o objemu alespoň 5 l.

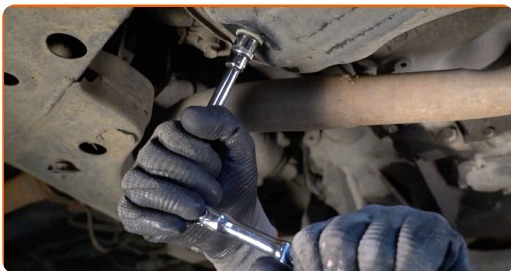


- 8** Vyčistěte místo výpustného otvoru olejové vany. Použijte drátěný kartáč. Použijte víceúčelový čistící sprej.



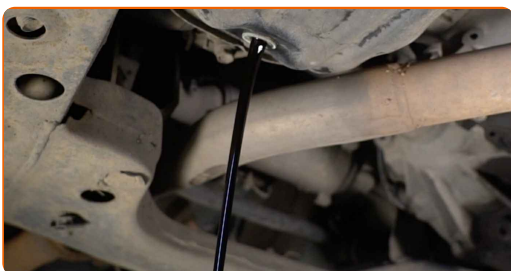
9

Odšroubujte výpusť. Použijte kombinační klíč č.14. Použijte nástavec č.14. Použijte ráčnový klíč.



10

Vypusťte použitý olej.

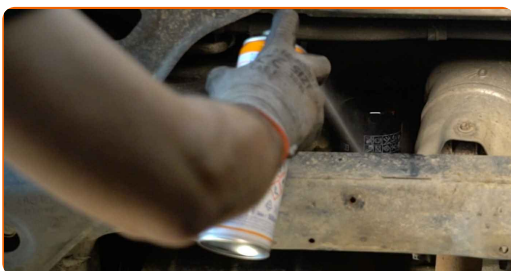


Výměna: motorového oleje a filtru - LEXUS LS I (XF10). Tip od AUTODOC:

- Pozor! Olej může být horký.
- Vyčkejte, dokud veškerý olej nevyteče z výpustného otvoru.

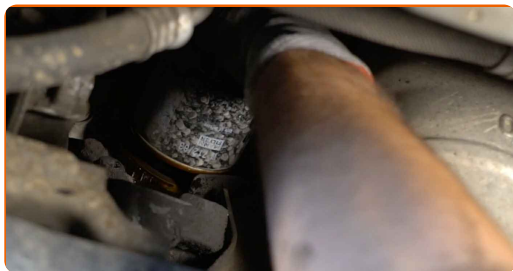
11

Připravte nádobu pro starý olejový filtr.



12

Odšroubujte olejový filtr. Použijte nástavec 76-14F. Použijte ráčnový klíč.



13

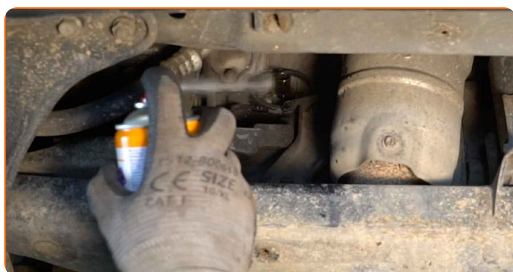
Starý olejový filtr vložte do nádoby.

Výměna: motorového oleje a filtru - LEXUS LS I (XF10). Tip od odborníků z AUTODOC:

- Posuňte nádobu. Olej začne téct z výpustného otvoru hned po odstranění olejového filtru.

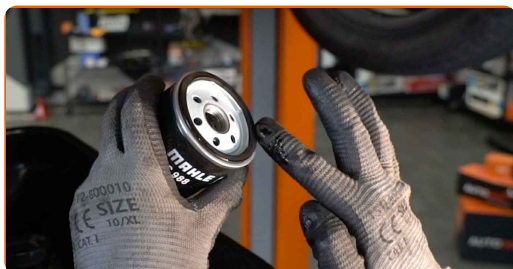
14

Vyčistěte místo uložení olejového filtru. Použijte víceúčelový čistící sprej.



15

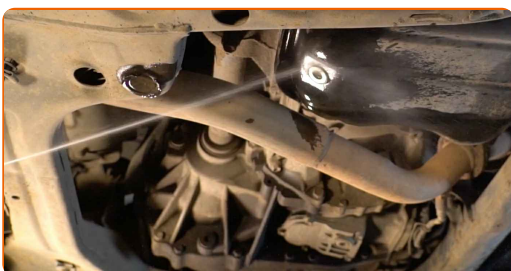
Namažte gumové těsnění nového filtru malým množstvím čerstvého oleje.



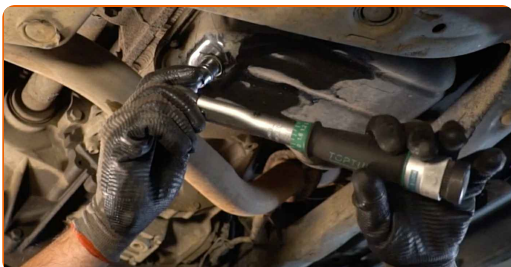
- 16** Našroubujte nový filtr na své místo. Použijte nástavec 76-14F. Použijte momentový klíč. Utáhněte ji točivým momentem 23 Nm.



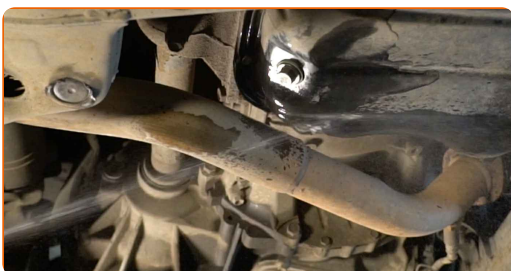
- 17** Vyčistěte místo výpustného otvoru olejové vany. Použijte víceúčelový čisticí sprej.



- 18** Zašroubujte novou zátku výpustného otvoru a utáhněte ji. Použijte nástavec č.14. Použijte momentový klíč. Utáhněte ji točivým momentem 27 Nm.



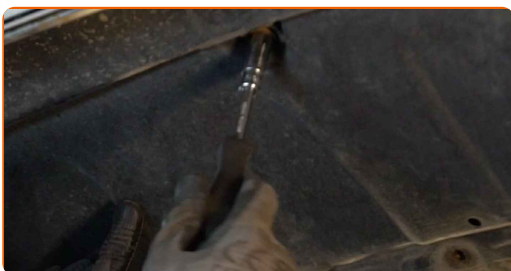
- 19** Vyčistěte místo výpustného otvoru olejové vany. Použijte víceúčelový čisticí sprej.



20 Znovu namontujte spodní kryt olejové vany.



21 Utáhněte upevnění spodního krytu olejové vany. Použijte nástavec č.10. Použijte ráčnový klíč.



22 Dejte auto na zem.

23 Odstraňte uzávěr olejového systému.



24 Vložte trychtýř.



25

Nový olej nalijte do motoru, a to v množství, které doporučuje výrobce auta.



Výměna: motorového oleje a filtru - LEXUS LS I (XF10). Tip:

- Používejte pouze olej doporučený výrobcem.

26

Zkontrolujte hladinu oleje použitím olejové měrky. Pokud je to nutné, doplňte olej.



Pozor!

- Hladina oleje by měla být mezi hodnotami Min a Max.

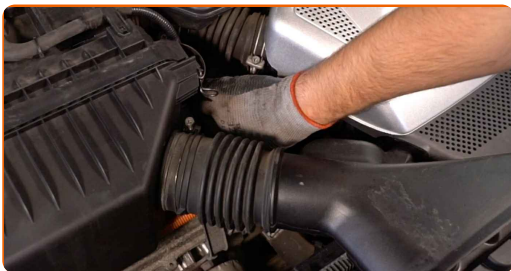
27

Nainstalujte uzávěr olejového systému.



28

Utáhněte uzávěr plnicího hrdla.



29

Motor nechte několik minut běžet. Po tom, co varovné světlo tlaku oleje zmizí, vypněte motor.

30

Zkontrolujte stav oleje po 5 minutách po zastavení motoru použitím měrky. Pokud bude třeba, přidejte více oleje.



Pozor!

- Hladina oleje by měla být mezi hodnotami Min a Max.
- Ujistěte se, že uzávěr plnicího hrdla olejového systému je správně utažen.
- Zkontrolujte těsnost závitového uzávěru výpustného otvoru a těsnění a olejového filtru. Pokud je to nutné, opatrně je utáhněte.

31

Odstraňte ochranný kryt blatníku.

32

Zavřete kapotu.

Výměna: motorového oleje a filtru - LEXUS LS I (XF10). Doporučují odborníci z AUTODOC:

- Pozor: indikátor tlaku oleje, který označuje nedostatečný tlak v systému mazání, může být zapnut delší dobu než obvykle. Po několika sekundách vyplní olej všechny kanálky a indikátor se vypne.
- Pro ochranu prostředí před znečištěním zlikvidujte použité filtry na speciálních sběrných místech.

VÝBORNĚ! 

[ZOBRAZIT VÍCE TUTORIÁLŮ](#)

AUTODOC – NÁHRADNÍ DÍLY NEJVYŠŠÍ KVALITY ZA VÝBORNOU CENU, A TO VŠECHNO ONLINE

AUTODOC MOBILNÍ APLIKACE: ZACHYŤTE SKVĚLÉ AKCE PŘI POHODLNÉM NAKUPOVÁNÍ



+ AUTODOC

GET IT ON
Google Play

Download on the
App Store

Download

OBROVSKÝ VÝBĚR NÁHRADNÍCH DÍLŮ PRO VAŠE AUTO

OLEJOVÝ FILTR: ŠIROKÝ VÝBĚR

i VYHLÁŠENÍ:

Dokument obsahuje pouze obecná doporučení, která pro vás mohou být užitečná při svépomocné opravě vašeho auta nebo při výměně některých dílů. AUTODOC nenesé žádnou zodpovědnost za poškození, zranění, škodu na majetku, způsobenou opravou nebo výměnou dílů nesprávným použitím nebo nesprávným pochopením uvedených informací.

AUTODOC nenesé odpovědnost za žádné možné chyby nebo nejasnosti uvedeny v tomto návodu. Uvedené informace mají pouze informativní charakter a nelze je zaměnit s radami od odborníků.

AUTODOC nenesé odpovědnost za nesprávné nebo rizikové používání vybavení, nářadí nebo náhradních dílů. AUTODOC doporučuje výměnu nebo opravu provádět opatrně a přísně dodržovat všechna bezpečnostní pravidla. Pamatujte si: používání dílů nízké kvality nezaručí vašemu autu dostatečnou míru bezpečnosti na silnicích.

© Copyright 2022 – Veškerý obsah na této stránce, zejména texty, fotografie a grafika, je chráněn zákonem o autorských právech. Všechna práva, včetně práva na kopírování, svěření třetím stranám, práva na úpravu a překlad, vlastní společnost AUTODOC GmbH.