



Jak vyměnit přední
brzdové destičky na
MERCEDES-BENZ SLK
(R170) – návod k výměně

PODOBNÝ VIDEO TUTORIÁL



Toto video ukazuje proces výměny podobné součástky na jiném vozidle

Důležité!

Tento proces výměny můžete použít pro model:
MERCEDES-BENZ SLK (R170) 320 3.2 (170.465)

Postup se může mírně měnit podle designu auta.

Tento tutoriál byl vytvořen na základě procesu výměny pro podobnou součástku na autě: MERCEDES-BENZ Třída E Sedan (W210) E 270 CDI (210.016)

VÝMĚNA: BRZDOVÉ DESTIČKY - MERCEDES-BENZ SLK (R170). POTŘEBNÉ NÁSTROJE:



- Drátěný kartáč
- Nylonový čistící kartáč
- Sprej WD-40
- Čistič brzd
- Pasta proti pískání brzd
- Keramické mazivo
- Momentový klíč
- Nástavec č. 18
- HEX nástavec č. H5
- HEX nástavec č. H7
- Úderová rázová hlavice na matice kol č.17
- Račnový klíč
- Páčidlo
- Vratidlo
- Přípravek na zatlačení brzdových pístků
- Dlouhé kleště
- Klín pod kolo auta

Koupit nástroje

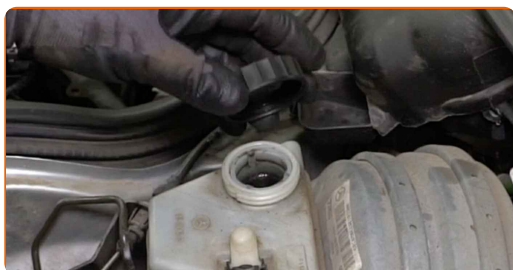
AUTODOC doporučuje:

- Výměnu brzdových destiček provádějte v setu; vždy vyměňte všechny destičky na jedné nápravě. Umožní to efektivnější brzdění.
- Proces výměny je stejný pro všechny brzdové destičky na stejné nápravě.
- Prosím pozor: všechny práce na autě - MERCEDES-BENZ SLK (R170) – se musí provádět při vypnutém motoru.

VÝMĚNU PROVEĎTE V NÁSLEDUJÍCÍM POŘADÍ:

1 Otevřete kapotu.

2 Odšroubujte uzávěr nádržky brzdové kapaliny.



3 Kola auta zajistěte pomocí klínů.

4 Uvolněte šrouby kol. Použijte rázový nástavec na kolo č. 17. Použijte vratidlo.



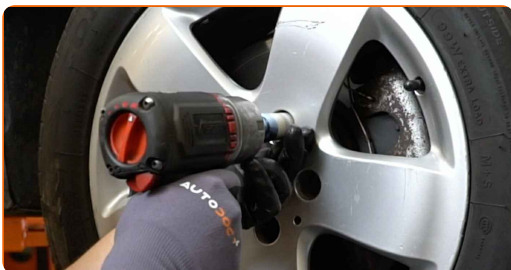
5 Zvedněte auto.

Výměna: brzdové destičky - MERCEDES-BENZ SLK (R170). Profesionálové doporučují:

- Pokud používáte zvedák, ujistěte se, že je položen na plochém povrchu bez jakýchkoliv nerovností.
- Nezapomeňte dodatečně zajistit auto pomocí montážních podstavců.

6

Odšroubujte šrouby kol.

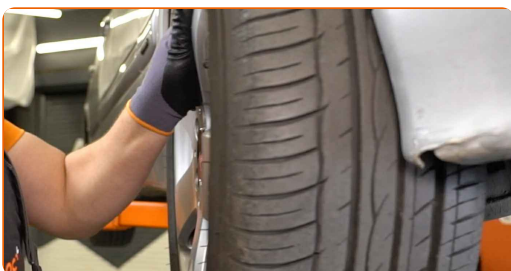


AUTODOC doporučuje:

- Upozornění! Pro vyhnutí se zranění držte kolo při odšroubovávání upevňovacích šroubů. MERCEDES-BENZ SLK (R170)

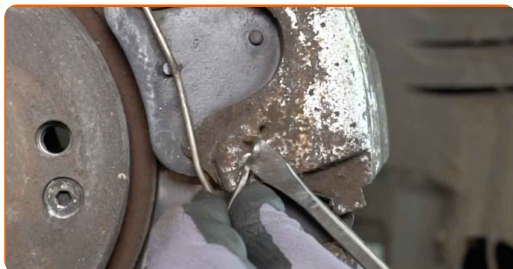
7

Odstraňte kolo.



8

Odpojte zádržnou pružinu brzdového třmenu. Použijte páčidlo.



9

Odpojte snímač opotřebení brzdové destičky. Použijte dlouhé kleště.



10

Rozšiřte brzdové destičky. Použijte páčidlo.



11

Odstraňte krytky z protiprachových manžet vodících kolíků brzdového třmenu. Použijte páčidlo.



12

Odšroubujte upevňovací prvky brzdového třmenu. Použijte imbusový klíč č. H7. Použijte ráčnový klíč.



13

Odstraňte brzdový třmen.

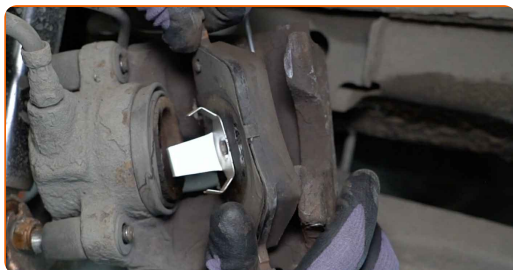


AUTODOC doporučuje:

- Přivažte třmen k zavěšení kol nebo ke karoserii drátkem bez odpojení od brzdové hadičky, aby se předešlo ztrátě tlaku v brzdovém systému.
- Ujistěte se, že brzdový třmen nevisí na brzdové hadičce.
- Po odstranění brzdového třmenu nestláchejte brzdový pedál. Vypadl by totiž píst z brzdového válce, vylila by se brzdová kapalina a systém by ztratil tlak.

14

Odstraňte brzdové destičky.



Výměna: brzdové destičky - MERCEDES-BENZ SLK (R170). AUTODOC doporučuje:

- Změřte tloušťku brzdového kotouče. Při dosažení hodnot opotřebení je třeba kotouče vyměnit.

15

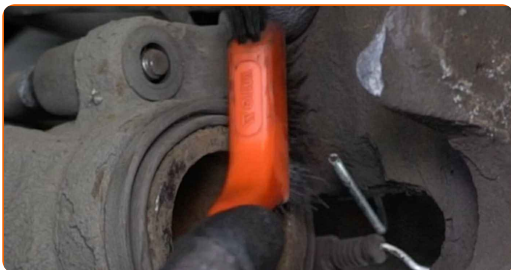
Očistěte brzdový třmen od prachu a špíny. Použijte drátěný kartáč. Použijte čistič brzd.

AUTODOC doporučuje:

- Po aplikaci spreje počkejte několik minut.
- Zkontrolujte držák brzdového třmenu, vodící závlačky brzdového třmenu a pouzdra. Vyčistěte je. Pokud je to nutné, vyměňte je.

16

Natřete píst brzdového třmenu. Použijte nylonový čistící kartáč. Použijte čistič brzd.



AUTODOC doporučuje:

- Po aplikaci spreje počkejte několik minut.

17

Zatlačte píst brzdového třmenu. Použijte přípravek na zatlačení brzdových pístků.



18

Natřete brzdové destičky v místě, kde se jejich povrch dostává do kontaktu s držákem brzdového třmenu. Použijte pastu proti pískání brzd.

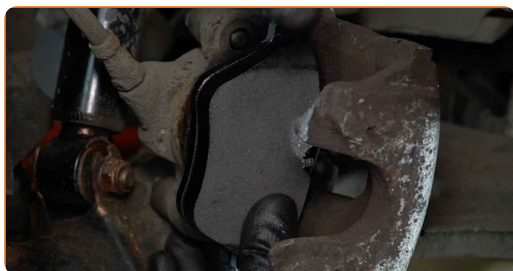


Výměna: brzdové destičky - MERCEDES-BENZ SLK (R170). Doporučují odborníci z AUTODOC:

- Před instalací destiček se ujistěte, že povrch kotouče je čistý.

19

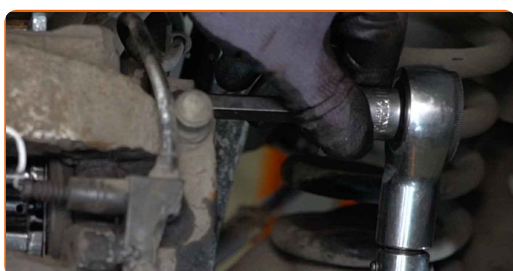
Nainstalujte nové brzdové destičky.



20 Nainstalujte brzdový třmen a upevněte ho.



21 Utáhněte upevňovací prvky brzdového třmenu. Použijte imbusový klíč č. H7. Použijte momentový klíč. Utáhněte ji točivým momentem 25 Nm.



22 Nainstalujte krytky na protiprachové manžety vodících kolíků brzdového třmenu.



23 Zapojte snímač opotřebení brzdové destičky.



24 Nainstalujte zádržnou sponu brzdové destičky. Použijte páčidlo.



25

Natřete povrch, kde je brzdový kotouč v kontaktu s ráfem kola. Použijte keramické mazivo.



26

Vyčistěte povrch brzdového kotouče. Použijte čistič brzd.



27

Nainstalujte kolo.



AUTODOC doporučuje:

- K zabránění zranění držte kolo při šroubování upevňovacích šroubů.

28

Zašroubujte šrouby kol. Použijte rázový nástavec na kolo č. 17. Použijte ráčnový klíč.



- 29** Auto dejte na zem a přišroubujte šrouby v křížovém poradí. Použijte rázový nástavec na kolo č. 17. Použijte momentový klíč. Utáhněte ji točivým momentem 110 Nm.



- 30** Odstraňte zvedáky a klíny.



AUTODOC doporučuje:

- Bez nastartování motoru zatlačte brzdový pedál několikrát, dokud nebudete cítit výrazný odpor.
- Zkontrolujte stav a hladinu brzdové kapaliny v expanzní nádrži a je-li to nutné, doplňte ji.

- 31** Utáhněte uzávěr nádržky brzdové kapaliny.



- 32** Zavřete kapotu.

Výměna: brzdové destičky - MERCEDES-BENZ SLK (R170). AUTODOC doporučuje:

- Prvních 150 až 200 km po výměně brzdových destiček brzděte opatrně a pomalu. Vyhněte se zbytečnému a prudkému brzdění až do úplného zastavení.

VÝBORNĚ! 

[ZOBRAZIT VÍCE TUTORIÁLŮ](#)

AUTODOC – NÁHRADNÍ DÍLY NEJVYŠŠÍ KVALITY ZA VÝBORNOU CENU, A TO VŠECHNO ONLINE

AUTODOC MOBILNÍ APLIKACE: ZACHYŤTE SKVĚLÉ AKCE PŘI POHODLNÉM NAKUPOVÁNÍ



+ AUTODOC

GET IT ON  **Google Play**

Download on the  **App Store**

Download

OBROVSKÝ VÝBĚR NÁHRADNÍCH DÍLŮ PRO VAŠE AUTO

BRZDOVÉ DESTIČKY: ŠIROKÝ VÝBĚR

VYHLÁŠENÍ:

Dokument obsahuje pouze obecná doporučení, která pro vás mohou být užitečná při svépomocné opravě vašeho auta nebo při výměně některých dílů. AUTODOC nenesे žádnou zodpovědnost za poškození, zranění, škodu na majetku, způsobenou opravou nebo výměnou dílů nesprávným použitím nebo nesprávným pochopením uvedených informací.

AUTODOC nenesе odpovědnost za žádné možné chyby nebo nejasnosti uvedeny v tomto návodu. Uvedené informace mají pouze informativní charakter a nelze je zaměnit s radami od odborníků.

AUTODOC nenesе odpovědnost za nesprávné nebo rizikové používání vybavení, nářadí nebo náhradních dílů. AUTODOC doporučuje výměnu nebo opravu provádět opatrně a přísně dodržovat všechna bezpečnostní pravidla. Pamatujte si: používání dílů nízké kvality nezaručí vašemu autu dostatečnou míru bezpečnosti na silnicích.

© Copyright 2023 – Veškerý obsah na této stránce, zejména texty, fotografie a grafika, je chráněn zákonem o autorských právech. Všechna práva, včetně práva na kopírování, svěření třetím stranám, práva na úpravu a překlad, vlastní společnost AUTODOC SE.