



Jak vyměnit lambda
sondu na **Opel Meriva**
X03 – návod k výměně

VIDEO TUTORIÁL

**i Důležité!**

Tento proces výměny můžete použít pro model:

OPEL Astra G CC (T98) 1.6 16V (F08, F48), OPEL Astra G Caravan (T98) 1.6 16V (F35), OPEL Astra G CC (T98) 1.4 16V (F08, F48), OPEL Astra G Caravan (T98) 1.4 16V (F35), OPEL Astra G Sedan (T98) 1.4 16V (F69), OPEL Zafira A (T98) 1.6 16V (F75), OPEL Corsa C Hatchback (X01) 1.4 (F08, F68), OPEL Astra G CC (T98) 1.6 (F08, F48), OPEL Astra G Sedan (T98) 1.6 (F69), OPEL Astra G Caravan (T98) 1.6 (F35), OPEL ASTRA G Kabriolet (F67) 1.6 16V (F67), OPEL ASTRA G karoserie (F70) 1.6 (F70), OPEL Zafira A (T98) 1.6 CNG (F75), OPEL COMBO karoserie/kombík 1.6, OPEL Astra G Caravan (T98) 1.6 CNG (F35), (+ 14)

Postup se může mírně měnit podle designu auta.

VÝMĚNA: LAMBDA SONDY - OPEL MERIVA X03.
NÁSTROJE, KTERÉ BUDETE POTŘEBOVAT:



- Drátěný kartáč
- Sprej WD-40
- Sprej na elektroniku
- Vysokoteplotní keramické mazivo
- Momentový klíč
- Offener Ringschlüssel 22
- Nástavec č. 22
- Račnový klíč
- Závitník
- Kryt na blatník

KOUPIT NÁSTROJE

Výměna: lambda sondy - Opel Meriva X03. AUTODOC doporučuje:

- Po výměně kyslíkového senzoru vymažte chybový kód z elektronické řídicí jednotky a nechte elektronickou řídicí jednotku, aby se sama přizpůsobila novému senzoru.
- Před započítím práce nastartujte motor a nechte ho rozehtát na provozní teplotu.
- Prosím pozor: všechny práce na autě - Opel Meriva X03 – se musí provádět při vypnutém motoru.

VÝMĚNU PROVEĎTE V NÁSLEDUJÍCÍM POŘADÍ:

1

Otevřete kapotu.



2

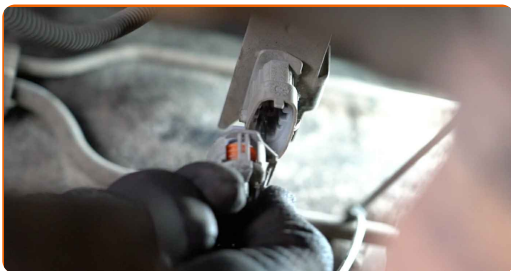
Na ochranu laku a barvy a plastových prvků auta použijte ochranné kryty na blatníky.

3

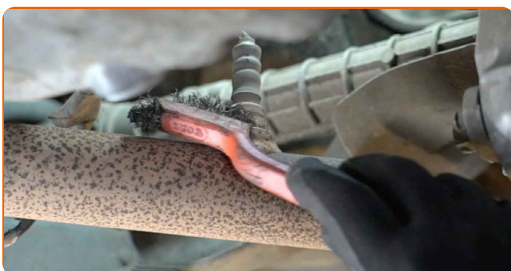
Zvedněte auto pomocí zvedáku nebo jej umístěte nad montážní jámu.



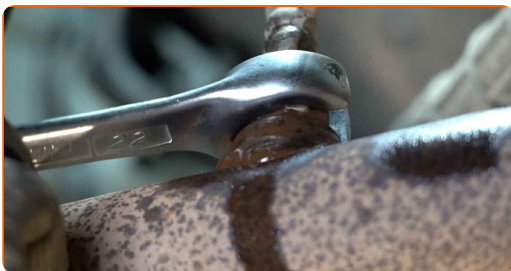
4 Odpojte konektor kyslíkového senzoru.



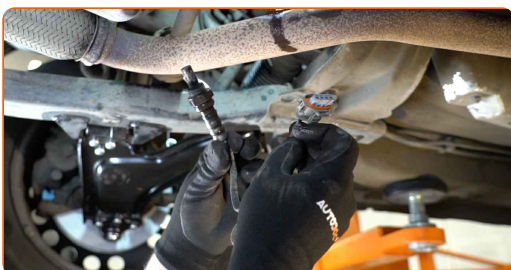
5 Vyčistěte upevňovací prvek kyslíkového senzoru. Použijte drátěný kartáč. Použijte sprej WD-40.



6 Odšroubujte upevňovací prvek kyslíkového senzoru. Použijte klíč na převlečné matice #22.



7 Odstraňte kyslíkový senzor.



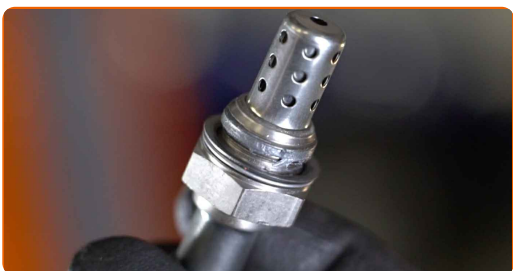
8

Vyřízněte závit pro nový kyslíkový senzor. Použijte závitník. Použijte ráčnový klíč.



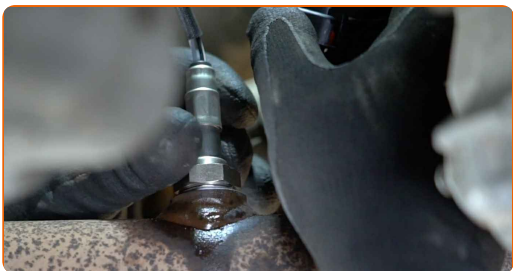
9

Ošetřete kyslíkový senzor. Použijte vysokoteplotní keramické mazivo.



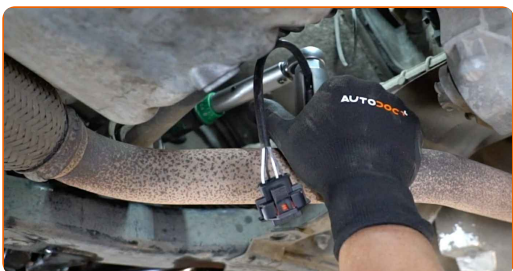
10

Nainstalujte nový kyslíkový senzor.



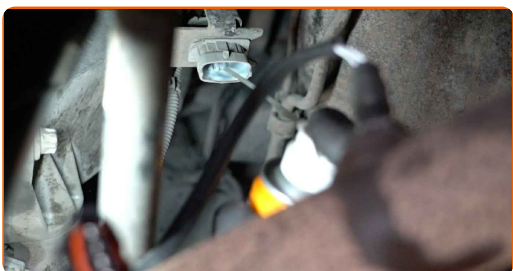
11

Utáhněte upevňovací prvek kyslíkového senzoru. Použijte nástavec č.22. Použijte momentový klíč. Utáhněte ji točivým momentem 31 Nm.

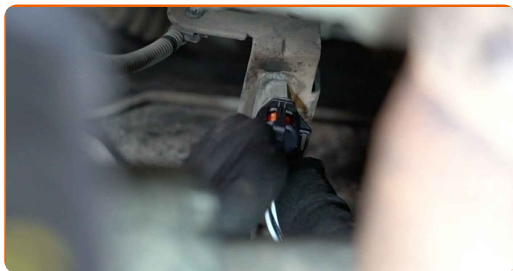


12

Ošetřete konektor kyslíkového senzoru. Použijte dielektrické mazivo.



13 Připojte konektor kyslíkového senzoru.



14 Dejte auto na zem.



15 Odstraňte ochranný kryt blatníku.

16 Zavřete kapotu.

17 Zapněte zapalování. Je třeba se ujistit, že komponenty pracují správně.



18 Vypněte zapalování.

VÝBORNĚ! 

ZOBRAZIT VÍCE TUTORIÁLŮ

AUTODOC – NÁHRADNÍ DÍLY NEJVYŠŠÍ KVALITY ZA VÝBORNOU CENU, A TO VŠECHNO ONLINE

AUTODOC MOBILNÍ APLIKACE: ZACHYŤTE SKVĚLÉ AKCE PŘI POHODLNÉM NAKUPOVÁNÍ



+ AUTODOC

GET IT ON
Google Play

Download on the
App Store

Download

OBROVSKÝ VÝBĚR NÁHRADNÍCH DÍLŮ PRO VAŠE AUTO

KUPTÉ SI NÁHRADNÍ DÍLY PRO OPEL

LAMBDA SONDA: ŠIROKÝ VÝBĚR

VYBERTE SI AUTODÍLY PRO OPEL MERIVA X03

LAMBDA SONDA PRO OPEL: KOUPIŤ NYNÍ

**LAMBDA SONDA PRO OPEL MERIVA X03: NEJLEPŠÍ AKCE
A NABÍDKY**

VYHLÁŠENÍ:

Dokument obsahuje pouze obecná doporučení, která pro vás mohou být užitečná při svépomocné opravě vašeho auta nebo při výměně některých dílů. AUTODOC nenesे žádnou zodpovědnost za poškození, zranění, škodu na majetku, způsobenou opravou nebo výměnou dílů nesprávným použitím nebo nesprávným pochopením uvedených informací.

AUTODOC nenesе odpovědnost za žádné možné chyby nebo nejasnosti uvedeny v tomto návodu. Uvedené informace mají pouze informativní charakter a nelze je zaměnit s radami od odborníků.

AUTODOC nenesе odpovědnost za nesprávné nebo rizikové používání vybavení, nářadí nebo náhradních dílů. AUTODOC doporučuje výměnu nebo opravu provádět opatrně a přísně dodržovat všechna bezpečnostní pravidla. Pamatujte si: používání dílů nízké kvality nezaručí vašemu autu dostatečnou míru bezpečnosti na silnicích.

© Copyright 2022 – Veškerý obsah na této stránce, zejména texty, fotografie a grafika, je chráněn zákonem o autorských právech. Všechna práva, včetně práva na kopírování, svěření třetím stranám, práva na úpravu a překlad, vlastní společnost AUTODOC GmbH.