



Jak vyměnit termostat na
SEAT Ibiza II (6K1) –
návod k výměně

PODOBNÝ VIDEO TUTORIÁL



Toto video ukazuje proces výměny podobné součástky na jiném vozidle

Důležité!

Tento proces výměny můžete použít pro model:
SEAT Ibiza II (6K1) 1.6 i, SEAT Ibiza II (6K1) 1.8 T 20V Cupra

Postup se může mírně měnit podle designu auta.

Tento tutoriál byl vytvořen na základě procesu výměny pro podobnou součástku na autě: AUDI A4 Sedan (8D2, B5) 1.6

VÝMĚNA: TERMOSTATU - SEAT IBIZA II (6K1).
NÁSTROJE, KTERÉ MOŽNÁ BUDETE POTŘEBOVAT:



- Drátěný kartáč
- Univerzální čistící sprej
- Sprej na elektroniku
- Tmel
- Momentový klíč
- Kombinační klíč č.10
- Kombinační klíč č.13
- Kombinační klíč č.17
- Kombinační klíč č.46
- Nástavec č. 10
- Nástavec č. 13
- HEX nástavec č. H5
- HEX nástavec č. H8
- Račnový klíč
- Trychtýř
- Nádržka na kapalinu
- Štípací kleště
- Kryt na blatník

Koupit nástroje

Výměna: termostatu - SEAT Ibiza II (6K1). Doporučují odborníci z AUTODOC:

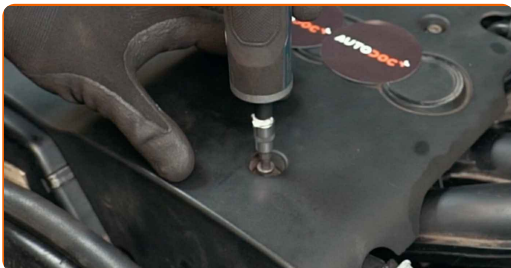
- Stav chladicí kapaliny zkontrolujte při každé výměně termostatu. V případě potřeby chladicí kapalinu vyměňte.
- Celý postup práce proveďte při vypnutém motoru.

VÝMĚNU PROVEĎTE V NÁSLEDUJÍCÍM POŘADÍ:

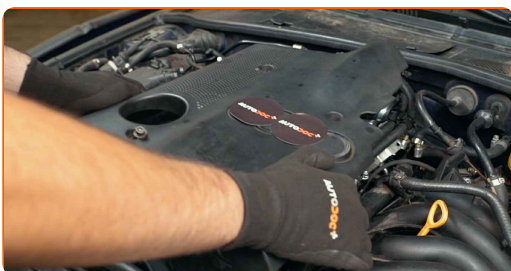
1 Otevřete kapotu.

2 Na ochranu laku a barvy a plastových prvků auta použijte ochranné kryty na blatníky.

3 Odšroubujte upevňovací prvek krytu motoru. Použijte imbusový klíč č. H5. Použijte ráčnový klíč.



4 Odstraňte kryt motoru.



AUTODOC doporučuje:

- Výměna: termostatu - SEAT Ibiza II (6K1). Při odstraňování součástky nepoužívejte příliš velkou sílu, protože by se mohla poškodit.

5

Odšroubujte uzávěr nádržky chladicí kapaliny.



6

Připravte si nádobu na kapaliny.



7

Vyčistěte hadičku chladicí kapaliny. Použijte víceúčelový čisticí sprej.



8

Odpojte sponu trubky chladicí kapaliny.



9

Odpojte hadičku chladicí kapaliny.



Výměna: termostatu - SEAT Ibiza II (6K1). Profesionálové doporučují:

- Pozor! Z potrubí pro chladicí kapalinu a z krytu termostatu může vytékat chladivo.

10

Vypusťte chladicí kapalinu z motoru.



Výměna: termostatu - SEAT Ibiza II (6K1). Tip:

- Pozor! Chladicí kapalina může být velmi horká.
- Používejte ochranné rukavice, aby se zabránilo kontaktu s horkou tekutinou.
- Celý postup práce proveďte při vypnutém motoru.
- Počkejte, dokud chladicí kapalina zcela nevyteče z výpustného otvoru.

11 Vyčistěte hadičku chladicí kapaliny. Použijte víceúčelový čisticí sprej.



12 Připojte hadičku chladicí kapaliny.

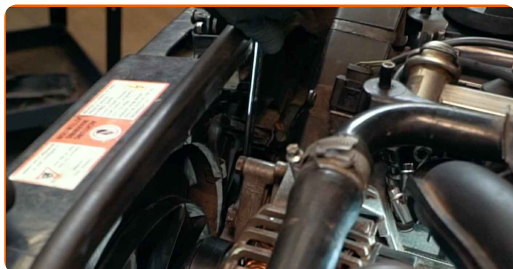


13 Zapojte sponu trubky chladicí kapaliny.

14 Vyčistěte hadičku chladicí kapaliny. Použijte víceúčelový čisticí sprej.



15 Do strany vytlačte napínací řemenici ozubeného klinového řemene. Použijte kombinační klíč č.17.



16

Odstraňte ozubený klinový řemen.



Výměna: termostatu - SEAT Ibiza II (6K1). Tip od AUTODOC:

- Zkontrolujte stav napínací řemenice a řemenice klikové hřídele. V případě potřeby je vyměňte.

17

Vraťte napínací řemenici do své původní polohy.



18

Odstraňte kryt autobaterie.



19

Odšroubujte upevňovací prvky svorek autobaterie. Použijte kombinační klíč č.10.



20 Odstraňte svorky autobaterie.



21 Uvolněte upevňovací prvky alternátoru. Použijte imbusový klíč č. H8.



22 Odšroubujte upevňovací prvky spojky viskózního ventilátoru. Použijte kombinační klíč č.46. Použijte imbusový klíč č. H8.



23 Uvolněte upevňovací prvky alternátoru. Použijte imbusový klíč č. H8.



24 Odstraňte alternátor.



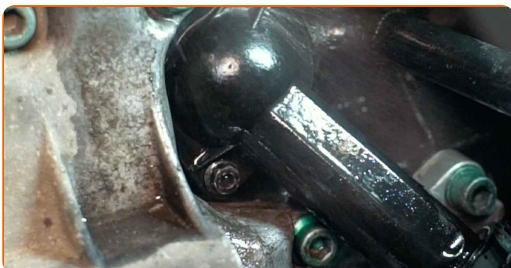
25 Odpojte konektor alternátoru.



26 Odšroubujte upevnění elektrického kabelu alternátoru. Použijte kombinační klíč č.13.



27 Vyčistěte kryt termostatu. Použijte víceúčelový čisticí sprej.



28 Odšroubujte upevňovací prvky krytu termostatu. Použijte nástavec č.10. Použijte ráčnový klíč.



29 Odstraňte kryt termostatu.



AUTODOC doporučuje:

- Výměna: termostatu - SEAT Ibiza II (6K1). Při odstraňování součástky nepoužívejte příliš velkou sílu, protože by se mohla poškodit.

30

Odstraňte termostat. Použijte štípací kleště.



Výměna: termostatu - SEAT Ibiza II (6K1). Tip:

- Při odstraňování součástky neaplikujte mnoho síly. Jinak byste mohli poškodit součástku.
- Pozor! Z potrubí pro chladicí kapalinu a z krytu termostatu může vytékat chladivo.

31

Vyčistěte montážní pozici krytu termostatu. Použijte drátěný kartáč. Použijte víceúčelový čisticí sprej.



32

Nainstalujte nový termostat.

AUTODOC doporučuje:

- Výměna: termostatu - SEAT Ibiza II (6K1). Při instalaci nepoužívejte příliš velkou sílu. Může se tím poškodit součástka.

33

Natřete kryt termostatu. Použijte těsnící materiál.



34

Nainstalujte kryt termostatu.



Výměna: termostatu - SEAT Ibiza II (6K1). Tip od AUTODOC:

- Při instalaci nepoužívejte příliš velkou sílu, aby se součástka nepoškodila.

35

Utáhněte upevňovací prvky krytu termostatu. Použijte nástavec č.10. Použijte momentový klíč. Utáhněte ji točivým momentem 6 Nm.



- 36** Utáhněte upevnění elektrického kabelu alternátoru. Použijte nástavec č.13. Použijte momentový klíč. Utáhněte ji točivým momentem 5 Nm.



- 37** Zapojte konektor alternátoru.



- 38** Nainstalujte alternátor.



- 39** Utáhněte upevňovací prvky alternátoru. Použijte imbusový klíč č. H8. Použijte momentový klíč. Utáhněte ji točivým momentem 8 Nm.



- 40** Utáhněte upevňovací prvek spojky viskózního ventilátoru. Použijte kombinační klíč č.46. Použijte imbusový klíč č. H8. Použijte momentový klíč. Utáhněte ji točivým momentem 24 Nm.



- 41** Do strany vytlačte napínací řemenici ozubeného klinového řemene. Použijte kombinační klíč č.17.

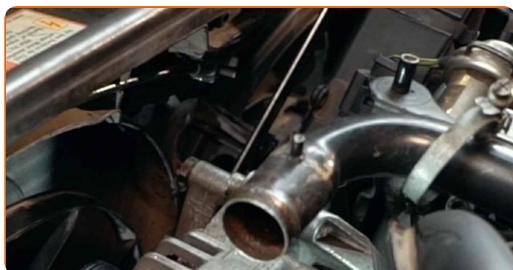


- 42** Nainstalujte ozubený klinový řemen.

Výměna: termostatu - SEAT Ibiza II (6K1). Doporučují odborníci z AUTODOC:

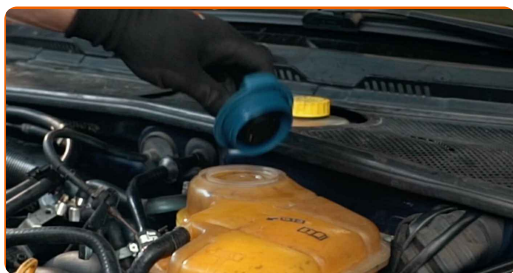
- Zkontrolujte stav napínací řemenice a řemenice klikové hřídele. V případě potřeby je vyměňte.

- 43** Vraťte napínací řemenici do své původní polohy.



44

Odstraňte uzávěr nádržky na chladicí kapalinu.



45

Vložte trychtýř.



46

Chladicí kapalinu nalijte do nádržky na chladicí kapalinu.



Výměna: termostatu - SEAT Ibiza II (6K1). AUTODOC doporučuje:

- Používejte pouze chladicí kapalinu, kterou doporučuje výrobce.
- Hladina chladicí kapaliny by měla být na značce MAX.
- Počkejte, dokud ze systému nevyjde vzduch.

47

Připojte svorky k autobaterii.



Výměna: termostatu - SEAT Ibiza II (6K1). Tip od AUTODOC:

- Pracujte opatrně! Nezaměňte kladnou a zápornou svorku autobaterie.

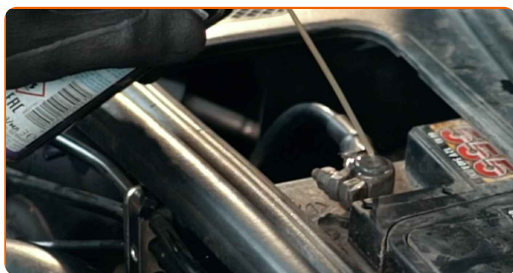
48

Zašroubujte upevňovací prvky svorek autobaterie. Použijte kombinační klíč č.10.



49

Natřete svorky autobaterie. Použijte dielektrické mazivo.



50 Nainstalujte kryt autobaterie.



51 Motor nechte několik minut běžet. Je třeba to udělat, abyste odstranili zbytkový vzduch ze systému chlazení, a zkontrolovali, zda prvky systému pracují správně.

52 Vypněte motor.

53 Nainstalujte uzávěr nádržky chladicí kapaliny.



54 Zašroubujte uzávěr nádržky chladicí kapaliny.



55 Nainstalujte kryt motoru a zajistěte ho.



AUTODOC doporučuje:

- Výměna: termostatu - SEAT Ibiza II (6K1). Při instalaci nepoužívejte příliš velkou sílu. Může se tím poškodit součástka.

56

Zašroubujte upevňovací prvky krytu motoru. Použijte imbusový klíč č. H5. Použijte ráčnový klíč.



57

Zkontrolujte hladinu chladicí kapaliny. Pokud to bude nutné, doplňte ji do požadované hladiny.

58

Odstraňte ochranný kryt blatníku.

59

Zavřete kapotu.

VÝBORNĚ! 

ZOBRAZIT VÍCE TUTORIÁLŮ

AUTODOC – NÁHRADNÍ DÍLY NEJVYŠŠÍ KVALITY ZA VÝBORNOU CENU, A TO VŠECHNO ONLINE

AUTODOC MOBILNÍ APLIKACE: ZACHYŤTE SKVĚLÉ AKCE PŘI POHODLNÉM NAKUPOVÁNÍ



+ AUTODOC

GET IT ON  **Google Play**

 **Download on the App Store**

Download

OBROVSKÝ VÝBĚR NÁHRADNÍCH DÍLŮ PRO VAŠE AUTO

TERMOSTAT: ŠIROKÝ VÝBĚR

VYHLÁŠENÍ:

Dokument obsahuje pouze obecná doporučení, která pro vás mohou být užitečná při svépomocné opravě vašeho auta nebo při výměně některých dílů. AUTODOC nenesे žádnou zodpovědnost za poškození, zranění, škodu na majetku, způsobenou opravou nebo výměnou dílů nesprávným použitím nebo nesprávným pochopením uvedených informací.

AUTODOC nenesе odpovědnost za žádné možné chyby nebo nejasnosti uvedeny v tomto návodu. Uvedené informace mají pouze informativní charakter a nelze je zaměnit s radami od odborníků.

AUTODOC nenesе odpovědnost za nesprávné nebo rizikové používání vybavení, nářadí nebo náhradních dílů. AUTODOC doporučuje výměnu nebo opravu provádět opatrně a přísně dodržovat všechna bezpečnostní pravidla. Pamatujte si: používání dílů nízké kvality nezaručí vašemu autu dostatečnou míru bezpečnosti na silnicích.

© Copyright 2022 – Veškerý obsah na této stránce, zejména texty, fotografie a grafika, je chráněn zákonem o autorských právech. Všechna práva, včetně práva na kopírování, svěření třetím stranám, práva na úpravu a překlad, vlastní společnost AUTODOC GmbH.