



Jak vyměnit vzpery kufru  
na **VAUXHALL Meriva**  
**Mk I (A) (X03)** – návod k  
výměně

## PODOBNÝ VIDEO TUTORIÁL



Toto video ukazuje proces výměny podobné součástky na jiném vozidle

### **Důležité!**

Tento proces výměny můžete použít pro model:

VAUXHALL Meriva Mk I (A) (X03) 1.7 DTI, VAUXHALL Meriva Mk I (A) (X03) 1.6 i, VAUXHALL Meriva Mk I (A) (X03) 1.6 i 16V, VAUXHALL Meriva Mk I (A) (X03) 1.8 i 16V, VAUXHALL Meriva Mk I (A) (X03) 1.7 CDTI, VAUXHALL Meriva Mk I (A) (X03) 1.3 CDTI, VAUXHALL Meriva Mk I (A) (X03) 1.6 Turbo, VAUXHALL Meriva Mk I (A) (X03) 1.4 16V Twinport, VAUXHALL Meriva Mk I (A) (X03) 1.6 i 16V Twinport

Postup se může mírně měnit podle designu auta.

Tento tutoriál byl vytvořen na základě procesu výměny pro podobnou součástku na autě: OPEL Meriva A (X03) 1.6 16V (E75)

VÝMĚNA: VZPERY KUFRU - VAUXHALL MERIVA MK I (A)  
(X03). POTŘEBNÉ NÁSTROJE:



- Sprej WD-40
- Plochý Šroubovák
- Hydraulický převodový zvedák

**Koupit nástroje**

Výměna: vzpery kufru - VAUXHALL Meriva Mk I (A) (X03). Doporučují odborníci z AUTODOC:

- Pravá a levá plynová vzpěra víka kufru by se měly vyměnit současně.
- Proces výměny je totožný pro levou a pravou plynovou vzpěru víka kufru.
- Celý postup práce provedte při vypnutém motoru.

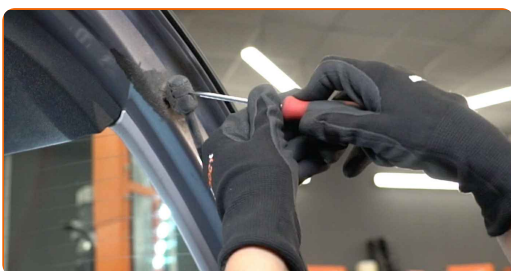
## VÝMĚNA: VZPERY KUFRU - VAUXHALL MERIVA MK I (A) (X03). POSTUPOJTE PODLE NÁSLEDUJÍCÍHO PROCESU:

**1** Otevřete kapotu.

**2** Podepřete víko kufru. Použijte zvedák s hydraulickými převody.



**3** Uvolněte sponu spojující plynovou vzpěru k víku kufru auta. Použijte plochý šroubovák.



4

Uvolněte sponu spojující plynovou vzpěru ke karoserii auta. Použijte plochý šroubovák.



Výměna: vzpery kufru - VAUXHALL Meriva Mk I (A) (X03). Tip:

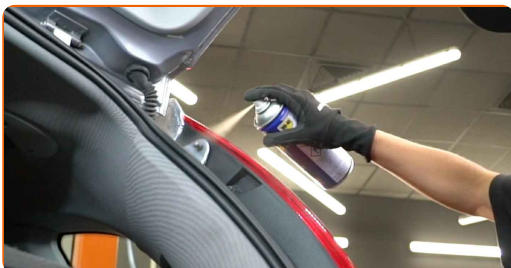
- Pokud se chcete vyhnout zraněním, během demontáže plynových vzpěr držte víko kufru.

5

Odstraňte plynovou vzpěru víka kufru.

6

Vyčistěte montážní pozice vzpěry kufru. Použijte sprej WD-40.



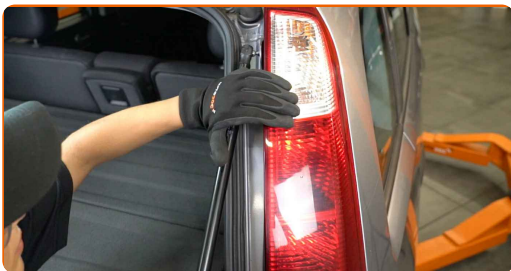
7

Nainstalujte novou plynovou vzpěru víka kufru.

Výměna: vzpery kufru - VAUXHALL Meriva Mk I (A) (X03). Tip od odborníků z AUTODOC:

- Abyste se vyhnuli zraněním, během instalace plynových vzpěr držte víko kufru.

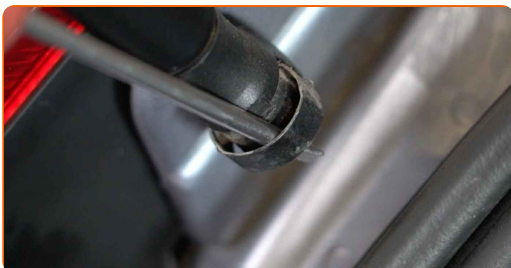
**8** Zacvakněte sponu spojující plynovou vzpěru ke karoserii auta.



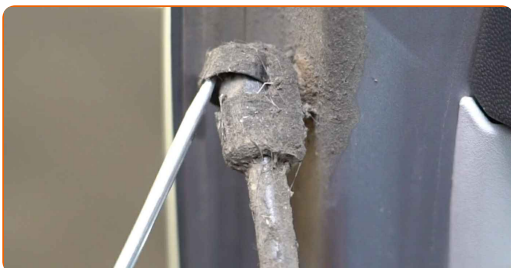
**9** Zacvakněte sponu spojující plynovou vzpěru k víku kufru.



**10** Uvolněte sponu spojující plynovou vzpěru ke karoserii auta. Použijte plochý šroubovák.



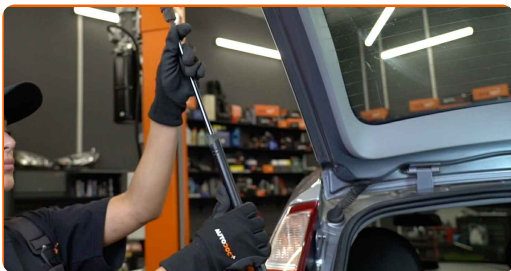
**11** Uvolněte sponu spojující plynovou vzpěru k víku kufru auta. Použijte plochý šroubovák.



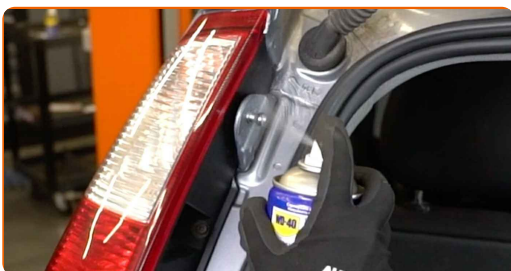
Výměna: vzpery kufru - VAUXHALL Meriva Mk I (A) (X03). Profesionálové doporučují:

- Pokud se chcete vyhnout zraněním, během demontáže plynových vzpěr držte víko kufru.

**12** Odstraňte plynovou vzpěru víka kufru.



**13** Vyčistěte montážní pozice vzpěry kufru. Použijte sprej WD-40.

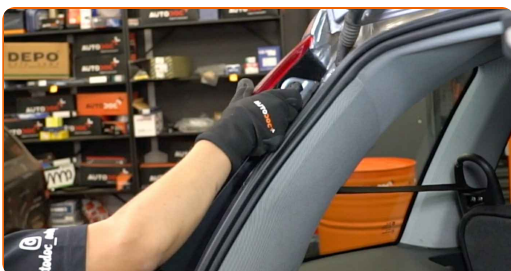


**14** Nainstalujte novou plynovou vzpěru víka kufru.

**Výměna: vzpěry kufru - VAUXHALL Meriva Mk I (A) (X03). Tip od AUTODOC:**

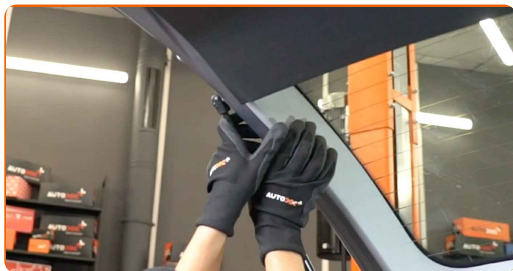
- Abyste se vyhnuli zraněním, během instalace plynových vzpěr držte víko kufru.

**15** Zacvakněte sponu spojující plynovou vzpěru ke karoserii auta.



16

Zacvakněte sponu spojující plynovou vzpěru k víku kufru.



17

Odstraňte hydraulický převodový zvedák.



### AUTODOC doporučuje:

- Výměna: vzpery kufru - VAUXHALL Meriva Mk I (A) (X03). Zvedák na auto dejte dolů hladce, bez trhání, aby se nepoškodily součástky a mechanismy.
- Zkontrolujte funkčnost a stav plynových pružin víka kufru po jejich instalaci.

18

Zavřete kryt zavazadlového prostoru.

**VÝBORNĚ!** 

**ZOBRAZIT VÍCE TUTORIÁLŮ**



# AUTODOC – NÁHRADNÍ DÍLY NEJVYŠŠÍ KVALITY ZA VÝBORNOU CENU, A TO VŠECHNO ONLINE

AUTODOC MOBILNÍ APLIKACE: ZACHYŤTE SKVĚLÉ AKCE PŘI POHODLNÉM NAKUPOVÁNÍ



**OBROVSKÝ VÝBĚR NÁHRADNÍCH DÍLŮ PRO VAŠE AUTO**

**VZPERY KUFRA: ŠIROKÝ VÝBĚR**

## **i VYHLÁŠENÍ:**

Dokument obsahuje pouze obecná doporučení, která pro vás mohou být užitečná při svépomocné opravě vašeho auta nebo při výměně některých dílů. AUTODOC nenese žádnou zodpovědnost za poškození, zranění, škodu na majetku, způsobenou opravou nebo výměnou dílů nesprávným použitím nebo nesprávným pochopením uvedených informací.

AUTODOC nenese odpovědnost za žádné možné chyby nebo nejasnosti uvedeny v tomto návodu. Uvedené informace mají pouze informativní charakter a nelze je zaměnit s radami od odborníků.

AUTODOC nenese odpovědnost za nesprávné nebo rizikové používání vybavení, nářadí nebo náhradních dílů. AUTODOC doporučuje výměnu nebo opravu provádět opatrně a přísně dodržovat všechna bezpečnostní pravidla. Pamatujte si: používání dílů nízké kvality nezaručí vašemu autu dostatečnou míru bezpečnosti na silnicích.

© Copyright 2023 – Veškerý obsah na této stránce, zejména texty, fotografie a grafika, je chráněn zákonem o autorských právech. Všechna práva, včetně práva na kopírování, svěření třetím stranám, práva na úpravu a překlad, vlastní společnost AUTODOC SE.