



Jak vyměnit zadní ložisko  
kola na **VAUXHALL**  
**Zafira Mk I (A) (T98)** –  
návod k výměně

## PODOBNÝ VIDEO TUTORIÁL



Toto video ukazuje proces výměny podobné součástky na jiném vozidle

### **Důležité!**

Tento proces výměny můžete použít pro model:

VAUXHALL Zafira Mk I (A) (T98) 1.8 Dualfuel, VAUXHALL Zafira Mk I (A) (T98) 1.6 16V, VAUXHALL Zafira Mk I (A) (T98) 1.8 16V, VAUXHALL Zafira Mk I (A) (T98) 2.0 DI 16V, VAUXHALL Zafira Mk I (A) (T98) 2.2 16V, VAUXHALL Zafira Mk I (A) (T98) 2.0 DTI 16V, VAUXHALL Zafira Mk I (A) (T98) 2.0 GSI Turbo, VAUXHALL Zafira Mk I (A) (T98) 2.0, VAUXHALL Zafira Mk I (A) (T98) 1.6 CNG

Postup se může mírně měnit podle designu auta.

Tento tutoriál byl vytvořen na základě procesu výměny pro podobnou součástku na autě: OPEL Meriva A (X03) 1.6 16V (E75)

VÝMĚNA: LOŽISKA KOLA - VAUXHALL ZAFIRA MK I (A)  
(T98). NÁSTROJE, KTERÉ MOŽNÁ BUDETE  
POTŘEBOVAT:



- Drátěný kartáč
- Sprej WD-40
- Čistič brzd
- Sprej na elektroniku
- Měděné mazivo
- Momentový klíč
- Kombinační klíč č.13
- Kombinační klíč č.17
- Nástavec č. E8
- Nástavec č. 13
- Nástavec č. 16
- Nástavec č. E20
- Hvězdicový nástavec Torx T30
- Úderová rázová hlavice na matice kol č.17
- Račnový klíč
- Vratidlo
- Kladivo
- Kleště pro vodní čerpadlo
- Páčidlo
- Klín pod kolo auta

**Koupit nástroje**

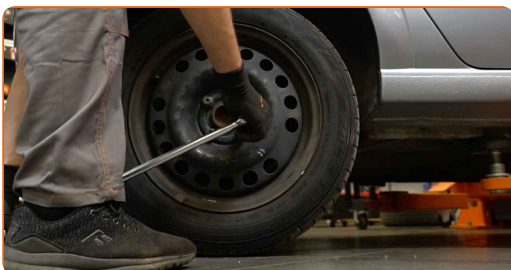
Výměna: ložiska kola - VAUXHALL Zafira Mk I (A) (T98). Doporučují odborníci z AUTODOC:

- Nepoužívejte znovu ložisko vašeho auta VAUXHALL Zafira Mk I (A) (T98).
- Proces výměny ložiska náboje kola je totožný pro obě kola na stejné nápravě.
- Prosím pozor: všechny práce na autě - VAUXHALL Zafira Mk I (A) (T98) – se musí provádět při vypnutém motoru.

## VÝMĚNU PROVEĎTE V NÁSLEDUJÍCÍM POŘADÍ:

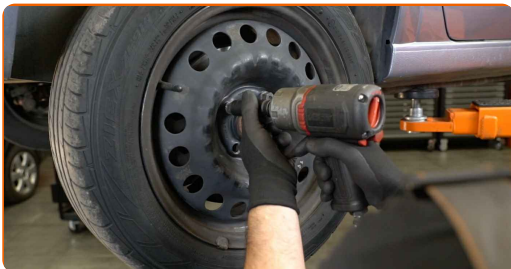
**1** Kola auta zajistěte pomocí klínů.

**2** Uvolněte upevňovací šrouby kola. Použijte rázový nástavec na kolo č. 17.



**3** Zvedněte zadní část vozidla a zajistěte vozidlo na podpěrách.

**4** Odšroubujte šrouby kol.



**AUTODOC doporučuje:**

- Abyste se vyhnuli zranění, při odšroubování šroubů držte kolo.

**5** Odstraňte kolo.



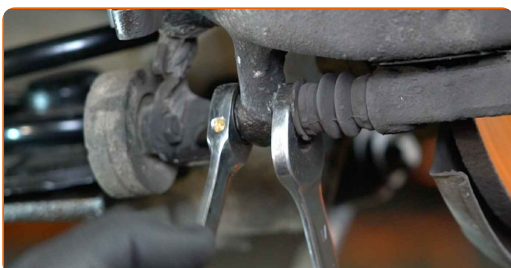
**6** Vyčistěte upevňovací prvky brzdového třmenu. Použijte drátěný kartáč. Použijte sprej WD-40.



**7** Uvolněte lanko parkovací brzdy. Použijte kleště na vodní pumpu. Použijte páčidlo.



**8** Odšroubujte upevnění brzdového třmenu. Použijte kombinační klíč č.13. Použijte kombinační klíč č.17.



9

Rozšiřte brzdové destičky. Použijte páčidlo.



10

Odstraňte brzdový třmen.



### Výměna: ložiska kola - VAUXHALL Zafira Mk I (A) (T98). Tip od AUTODOC:

- Přivažte třmen k zavěšení kol nebo ke karoserii drátkem bez odpojení od brzdové hadičky, aby se předešlo ztrátě tlaku v brzdovém systému.
- Ujistěte se, že brzdový třmen nevisí na brzdové hadičce.
- Po odstranění brzdového třmenu nestláčejte brzdový pedál. Vypadl by totiž píst z brzdového válce, vylila by se brzdová kapalina a systém by ztratil tlak.
- Zkontrolujte držák brzdového třmenu, vodící závlačky brzdového třmenu a pouzdra. Vyčistěte je. Pokud je to nutné, vyměňte je.

11

Odstraňte brzdové destičky. Použijte páčidlo.



12

Vyčistěte upevňovací prvky držáku brzdového třmenu. Použijte drátěný kartáč. Použijte čistič brzd.



### AUTODOC doporučuje:

- Výměna: ložiska kola - VAUXHALL Zafira Mk I (A) (T98). Po aplikování spreje několik minut počkejte.

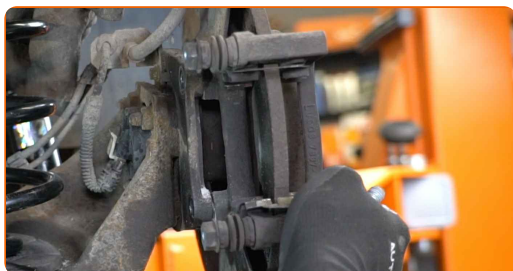
13

Odšroubujte upevnění svorky brzdového třmenu. Použijte nástavec č.E20. Použijte vratidlo.



14

Odstraňte svorku třmenu.

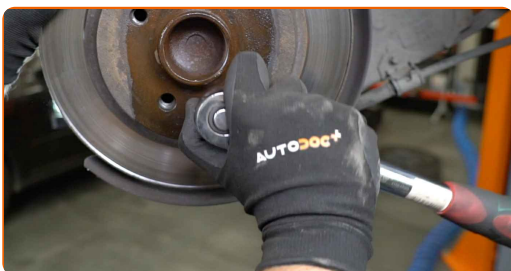




**15** Vyčistěte upevňovací prvky brzdového kotouče. Použijte drátěný kartáč. Použijte sprej WD-40.



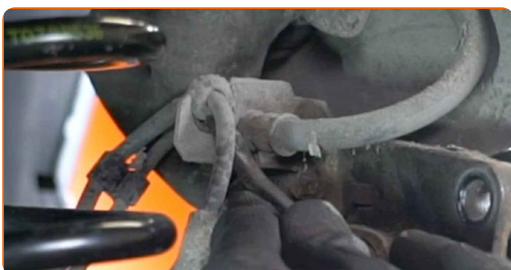
**16** Odšroubujte upevnění brzdového kotouče. Použijte hvězdicový Torx T 30. Použijte ráčnový klíč.



**17** Odstraňte brzdový kotouč. Použijte kladivo.



**18** Odpojte vodiče snímače ABS.



**19** Odpojte konektor ABS snímače. Použijte páčidlo.





20

Vyčistěte upevňovací prvky ložiska náboje kola. Použijte drátěný kartáč. Použijte sprej WD-40.



21

Odšroubujte matice ložiska náboje. Použijte nástavec č.16. Použijte ráčnový klíč.



22

Odšroubujte upevnění držáku svazku vodičů ABS. Použijte nástavec č.E8. Použijte ráčnový klíč.



23

Odstraňte držák svazku vodičů ABS.

24

Odstraňte ložisko náboje spolu s ochrannou deskou brzdového kotouče.



25

Vyčistěte montážní otvor ložiska náboje. Použijte drátěný kartáč. Použijte sprej WD-40.



26

Odpojte ložisko náboje od ochranné desky brzdového kotouče. Použijte kladivo.



27

Natřete upevňovací prvky ložiska náboje kola. Použijte měděné mazivo.



28

Nainstalujte nové ložisko náboje kola.

29

Nainstalujte ložisko náboje spolu s ochrannou deskou brzdového kotouče.



30

Zašroubujte matice ložiska náboje. Použijte nástavec č.16. Použijte ráčnový klíč.



31

Utáhněte matice ložiska náboje. Použijte nástavec č.16. Použijte momentový klíč. Utáhněte ji točivým momentem 50 Nm.+45°



### AUTODOC doporučuje:

- **Důležité!** Nezapomeňte použít nové upevňovací prvky.

32

Ošetřete konektor ABS snímače. Použijte sprej na elektroniku.



33

Připevněte konektor ABS snímače.



**34** Nainstalujte držák svazku vodičů ABS.



**35** Utáhněte upevnění držáku svazku vodičů ABS. Použijte nástavec č.E8. Použijte momentový klíč. Utáhněte ji točivým momentem 7 Nm.



**36** Zapojte konektory ABS snímače.



**37** Natřete upevňovací prvky ložiska náboje kola. Použijte měděné mazivo.



**38** Natřete náboj v místě kontaktu s brzdovým kotoučem. Použijte měděné mazivo.



**39** Nainstalujte brzdový kotouč.



**40** Upevněte upevnění brzdového kotouče. Použijte hvězdicový Torx T 30. Použijte momentový klíč. Utáhněte ji točivým momentem 8 Nm.



**41** Očistěte brzdový třmen od prachu a špíny. Použijte drátěný kartáč. Použijte čistič brzd.



Výměna: ložiska kola - VAUXHALL Zafira Mk I (A) (T98). Tip od AUTODOC:

- Po aplikaci spreje počkejte několik minut.

**42** Nainstalujte svorku brzdového třmenu.





- 43** Upevněte svorku brzdového třmenu. Použijte nástavec č.E20. Použijte momentový klíč. Utáhněte ji točivým momentem 100 Nm.



- 44** Nainstalujte brzdové destičky.



- 45** Nainstalujte brzdový třmen a upevněte jej. Použijte nástavec č.13. Použijte kombinační klíč č.17. Použijte momentový klíč. Utáhněte ji točivým momentem 25 Nm.



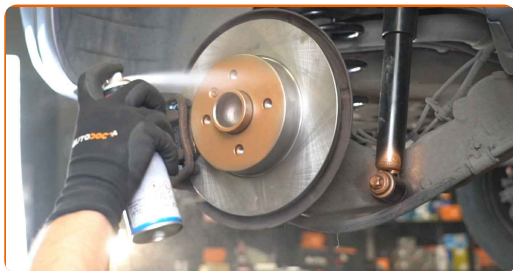
- 46** Nainstalujte lanko parkovací brzdy na držák brzdového třmenu. Použijte kleště na vodní pumpu. Použijte páčidlo.





47

Natřete povrch, kde je brzdový kotouč v kontaktu s ráfem kola. Použijte měděné mazivo.



48

Vyčistěte povrch brzdového kotouče. Použijte čistič brzd.



### AUTODOC doporučuje:

- Výměna: ložiska kola - VAUXHALL Zafira Mk I (A) (T98). Po aplikování spreje několik minut počkejte.

49

Nainstalujte kolo.



### AUTODOC doporučuje:

- Upozornění! Pro vyhnutí se zranění držte kolo při šroubování upevňovacích šroubů na auto. VAUXHALL Zafira Mk I (A) (T98)

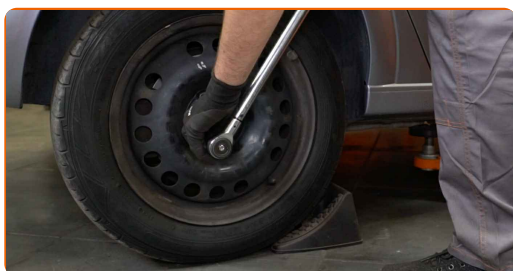
50

Zašroubujte šrouby kol. Použijte rázový nástavec na kolo č. 17.



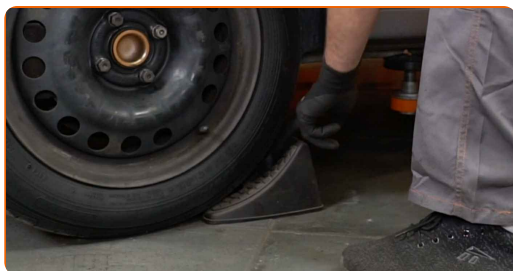
51

Auto dejte na zem a přišroubujte šrouby v křížovém poradí. Použijte rázový nástavec na kolo č. 17. Použijte momentový klíč. Utáhněte ji točivým momentem 110 Nm.



52

Odstraňte zvedáky a klíny.



**VÝBORNĚ!** 

ZOBRAZIT VÍCE TUTORIÁLŮ

# AUTODOC – NÁHRADNÍ DÍLY NEJVYŠŠÍ KVALITY ZA VÝBORNOU CENU, A TO VŠECHNO ONLINE

AUTODOC MOBILNÍ APLIKACE: ZACHYŤTE SKVĚLÉ AKCE PŘI POHODLNÉM NAKUPOVÁNÍ



**+ AUTODOC**

GET IT ON  **Google Play**

 **Download on the App Store**

**Download**

**OBROVSKÝ VÝBĚR NÁHRADNÍCH DÍLŮ PRO VAŠE AUTO**

**LOŽISKA KOLA: ŠIROKÝ VÝBĚR**

## **VYHLÁŠENÍ:**

Dokument obsahuje pouze obecná doporučení, která pro vás mohou být užitečná při svépomocné opravě vašeho auta nebo při výměně některých dílů. AUTODOC nenesे žádnou zodpovědnost za poškození, zranění, škodu na majetku, způsobenou opravou nebo výměnou dílů nesprávným použitím nebo nesprávným pochopením uvedených informací.

AUTODOC nenesе odpovědnost za žádné možné chyby nebo nejasnosti uvedeny v tomto návodu. Uvedené informace mají pouze informativní charakter a nelze je zaměnit s radami od odborníků.

AUTODOC nenesе odpovědnost za nesprávné nebo rizikové používání vybavení, nářadí nebo náhradních dílů. AUTODOC doporučuje výměnu nebo opravu provádět opatrně a přísně dodržovat všechna bezpečnostní pravidla. Pamatujte si: používání dílů nízké kvality nezaručí vašemu autu dostatečnou míru bezpečnosti na silnicích.

© Copyright 2023 – Veškerý obsah na této stránce, zejména texty, fotografie a grafika, je chráněn zákonem o autorských právech. Všechna práva, včetně práva na kopírování, svěření třetím stranám, práva na úpravu a překlad, vlastní společnost AUTODOC SE.